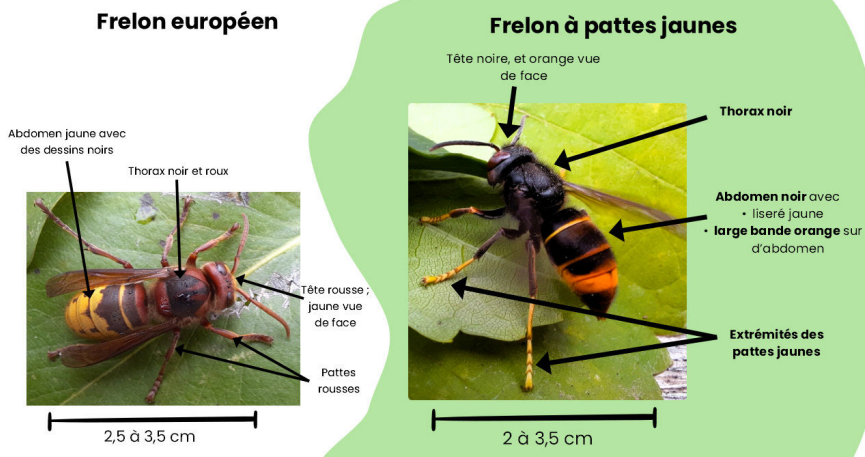


RECONNAÎTRE UN FRELON ASIATIQUE

Le frelon à pattes jaunes est **de couleur majoritairement noire, avec une large bande orange vif en bout d'abdomen, et des pattes jaunes claires**. Attention à ne pas confondre le frelon à pattes jaunes avec d'autres insectes qui peuvent lui ressembler (scolie des jardins, sirex géant, guêpe des buissons).



Les cycles de vie des colonies de frelons à pattes jaunes et des colonies de frelons européens étant décalés, le frelon à pattes jaunes est de taille légèrement plus petite que le frelon européen quand on les observe ensemble.

À l'automne, les femelles reproductrices s'accouplent et hivernent, tandis que les mâles et les ouvrières meurent. En mars, chaque reine ayant survécu à l'hiver fonde un petit nid primaire et élève les premières ouvrières. Ces dernières construisent ensuite un nid secondaire plus grand. Si elle survit aux aléas climatiques à la prédation et à la concurrence, la colonie atteint son maximum d'activité et de taille au début de l'automne.

Comment participer à la lutte ?

Si vous souhaitez participer à la lutte contre le frelon à pattes jaunes, **prenez contact avec les OVS de votre région, FRGDS ou FREDON**, ou bien avec votre GDS(A) ou FDGDON.

Pour plus d'informations sur le plan de lutte

Des fiches techniques détaillent les bonnes pratiques pour la destruction des nids, le piégeage de printemps, et la réduction du stress des colonies d'abeilles.



gdsfrance.org



fredon.fr



gdsfrance.org



FÉVRIER 2025

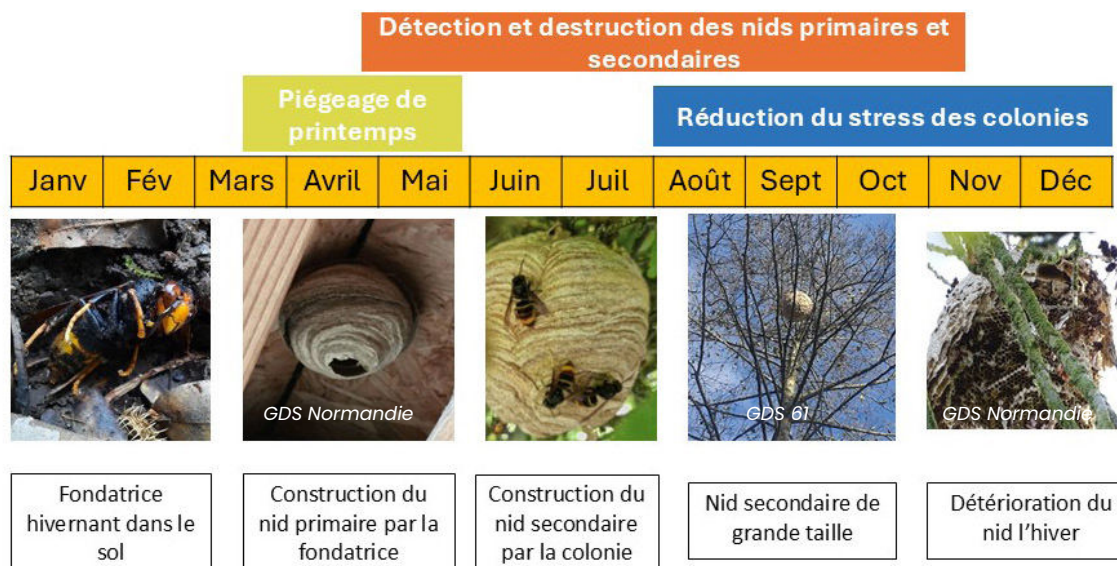
Comment lutter contre le frelon asiatique à pattes jaunes ?



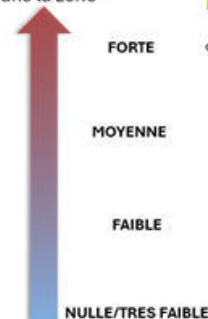
Le frelon à pattes jaunes est une espèce exotique envahissante actuellement présente sur tout le territoire, qui menace les abeilles, la biodiversité et la santé.

Le plan national de lutte contre le frelon à pattes jaunes, porté par les Organismes à Vocation Sanitaires Animal (GDS France) et Végétal (FREDON France) réunis dans le cadre de l'Association Française Sanitaire et Environnementale (AFSE), **visé à maîtriser et réduire l'impact du frelon à pattes jaunes sur les ruchers, la biodiversité et la santé humaine**.

Le plan repose sur **3 modalités de lutte dont l'utilisation est à raisonner** en fonction de la densité de frelons estimée dans la zone considérée.



Densité de frelons dans la zone



	Déttection et destruction des nids	Piégeage de printemps	Réduction du stress des colonies
FORTE	Privilégier les nids présentant un danger pour le public ou à proximité des ruchers	✓	✓
MOYENNE	✓	✓	✓
FAIBLE	✓	✗	✓
NULLE/TRES FAIBLE	✓	✗	✗

1. Détection et destruction des nids

La détection des nids repose sur la **vigilance des apiculteurs, des jardiniers et du public**, et toute observation qui met en danger le public ou à proximité d'un rucher doit être rapidement signalée aux autorités. **La destruction des nids nécessite une identification précise** pour éviter de confondre avec d'autres espèces, et **est à effectuer par des professionnels**.



2. Piégeage de printemps

Dans les zones à forte densité de frelons à pattes jaunes, le piégeage de printemps peut réduire leur pression en ciblant les femelles fondatrices, avant la création de nouvelles colonies. **Les pièges doivent être sélectifs et utilisés pendant une durée limitée**, ne dépassant pas **8 semaines**, avec des appâts appropriés renouvelés tous les 8 jours.



Attention, ne surtout pas utiliser de pièges non-sélectifs, comme les pièges bouteilles, qui sont peu efficaces et ont un impact négatif sur la biodiversité en attrapant beaucoup d'autres insectes.

3. Réduction du stress des colonies

Réduire l'impact du frelon à pattes jaunes passe par la protection des ruchers, en réduisant le stress des colonies et la prédation par les frelons. Cela peut passer par l'utilisation de **muselières** sur la planche d'envol, de **harpes électriques**, et de pièges sélectifs, surtout pendant la forte activité des frelons (en fin d'été et automne).

