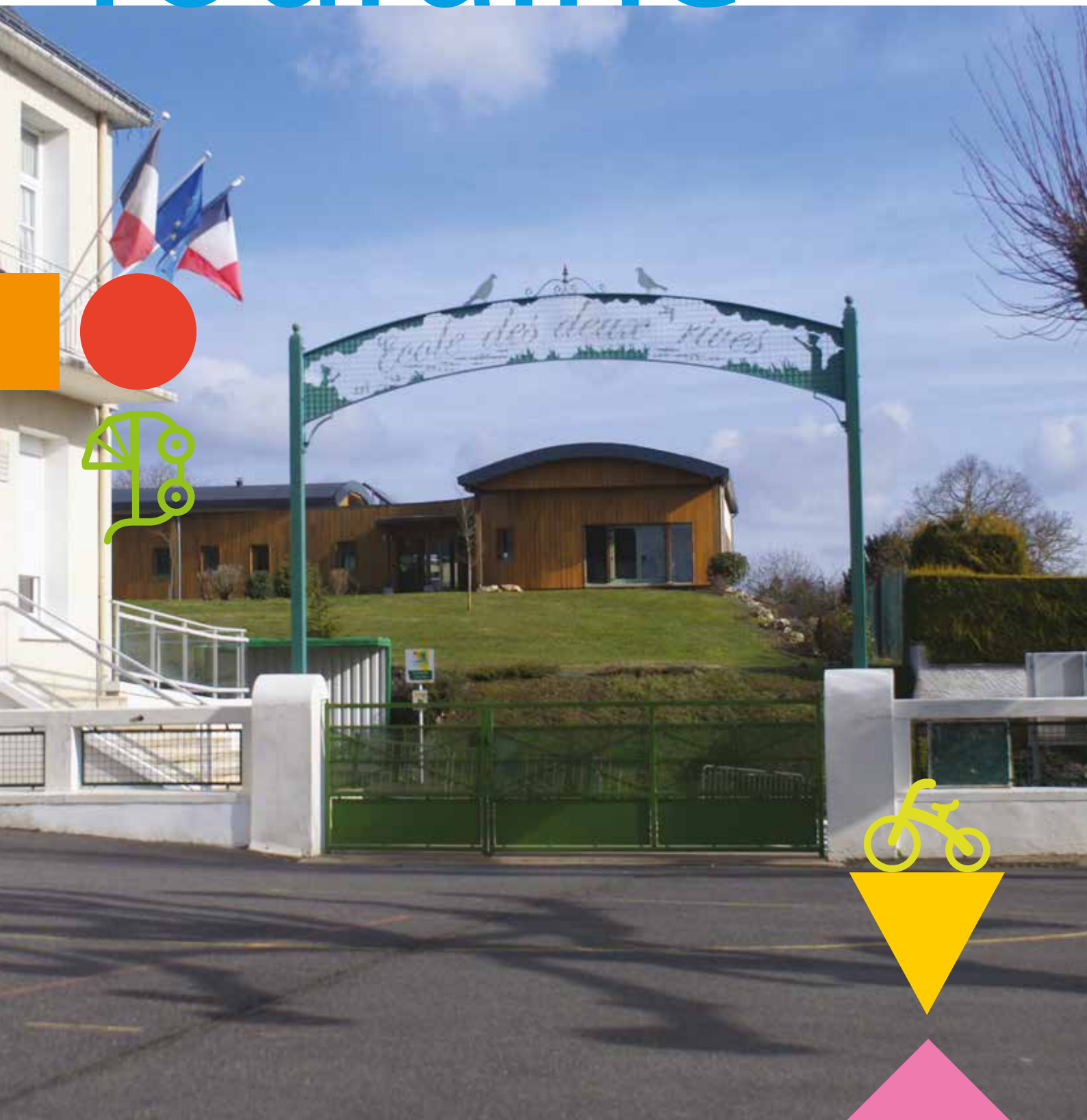


Civray de Touraine



BULLETIN
MUNICIPAL
2017



SOM- MAIRE

Le mot du Maire 03

Hommage 04

Les finances de la commune 06

Les réalisations 2016 et les projets 2017

La voirie	08
La gestion des bâtiments	09
Affaires scolaires et cantine	10
Fêtes et relations sociales	11
Urbanisme et environnement	12
Information et communication	13
Personnel	13
Culture et tourisme	14
Centre Communal d'Action Sociale	15

L'intercommunalité

Communauté de Communes Bléré-Val de Cher	16
Syndicat Intercommunal du Cher canalisé	16
Syndicat Intercommunal d'assainissement	17
Syndicat d'eau de la vallée du Cher	17
Syndicat Intercommunal Cavités Souterraines 37	18
Syndicat Intercommunal d'Energie d'Indre-et-Loire	18
Syndicat Mixte du Pays Loire Touraine	18

Les associations locales

AMAP	19
Ambassadeurs du Roy	19
Chemin Faisant à Civray-de-Touraine	20
APE Association des Parents d'Elèves	20
La Sauce Rural Sound System	21
Les Sylphides	22
Comité des Fêtes	22
Canoë Company-Civray	22
Les Dézingués d'la Scène	23
Comité de Jumelage Canton de Bléré-Garrel	23

Les associations intervenantes et Services Partenaires

ADMR	23
Croix-Rouge	24
EHPAD	24
ASSAD-HAD	25

Informations et annonces diverses

Recensement	25
Renseignements pratiques	26
Liste des entreprises, artisans et commerçants	27
État civil 2016	28
Calendrier des fêtes et manifestations 2017	30

SÉBASTIEN PELÉ ARTISAN PEINTRE

A LA CREATION DE VOTRE INTERIEUR

ET DE VOS TRAVAUX DE PEINTURE



- peinture traditionnelle, revêtements muraux
- produits décoratifs (stuc, enduit, ciré...)
- Pose de sols (moquette, lino, parquet)
- Trompe l'œil (décor, faux bois, marbre pierre...)
- peinture façade
- pose de staff

Siret : 50360441500011

15 rue de la pinetterie 37150 Civray de Touraine

02 47 57 87 39

06 32 51 47 01



RAYONS CHASSE • PÊCHE • VÊTEMENTS

Service livraison et montage à domicile

MOBILIER DE JARDIN

PÉPINIÈRE

ALIMENTATION

DÉCO

Z.I. - 37150 BLÉRÉ
dirblere@jardiland.com



Tél. 02 47 57 96 01

OUVERT du lundi au samedi de 10 h à 12 h et de 14 h 30 à 19 h
et le dimanche de 10 h à 12 h 30

Directeur de la Publication : Alain BERNARD Maire de Civray-de-Touraine

Comité de Rédaction : Commission Municipale

« Information - Communication » de Civray-de-Touraine

Régie Publicitaire : Les Presses de Touraine

Mise en page : Thomas Ulmann Civray-de-Touraine

Impression : Les Presses de Touraine - Papier PEFC encrè bio

Ce bulletin a pu être réalisé et diffusé dans chaque foyer comme chaque année grâce à la fidèle participation des annonceurs de notre commune et des communes voisines qui nous ont confié leur encart. La Municipalité les en remercie et vous invite à leur réserver vos achats et travaux.



Le mot du Maire

Mesdames, Messieurs, Mes chers amis,

L'année 2016 vient de s'achever, comportant avec elle son cortège de bons et moins bons souvenirs pour chacune et chacun d'entre nous. Puisse l'année nouvelle qui commence offrir à toutes et à tous un maximum de joie et de bonheur.

C'est avec cet espoir que je viens vous présenter au nom de l'équipe municipale, mes meilleurs vœux pour 2017.

Que faut-il se souhaiter pour cette nouvelle année ?

- que cette année vous garde en bonne santé,
- qu'elle apporte l'espérance d'un avenir meilleur à ceux qui souffrent dans leur cœur ou dans leur chair, ainsi qu'à ceux qui, hélas trop nombreux sont à la recherche d'un emploi,
- qu'elle procure à toutes et à tous les joies du bonheur familial et de l'épanouissement professionnel et relationnel,
- que 2017 soit une bonne année pour Civray-de-Touraine mais aussi pour notre pays qui a tant besoin d'actions fortes et courageuses pour venir en aide aux laissés pour compte du modernisme économique international,
- et forcément, inlassablement, d'en finir d'abord avec l'horreur. On l'a encore vu ces derniers jours à Alep ou à Berlin. Les douze mois qui viennent de s'écouler ont une nouvelle fois marqué l'humanité dans sa chair. A nous en faire perdre la raison et, hélas trop souvent, nos valeurs. Des attentats terroristes en Europe, en Afrique ou en Asie, au massacre méthodique de la population civile en Syrie en passant par les naufrages silencieux des migrants à 1000 kilomètres d'ici ; le monde aura connu une année des plus noires et des plus désespérantes.

Et l'émotion légitime comme l'indignation nécessaire, qui se sont fait entendre à trop bas bruit, n'auront été que de maigres consolations face à la violence meurtrière des hommes et à l'égoïsme des nations.

Même frappées au cœur, nos démocraties pourtant si promptes à communier dans le chagrin et les bougies au soir d'une tragédie sont incapables de faire front le lendemain pour s'attaquer ensemble aux racines du mal qui les met en péril. Jusqu'à quand ?

Le deuxième souhait qu'il faut formuler est d'en finir avec l'aveuglement. L'année 2016 l'a encore montré à plusieurs reprises :

Le fossé des inégalités n'est plus vécu comme une fatalité. Il est tout simplement devenu insupportable à vivre.

Il n'y a plus aujourd'hui de fracture sociale, mais bel et bien une fracture sociétale.

Les niveaux de rémunération des uns confrontés au niveau

de dénuement des autres ne permettent plus de s'imaginer une communauté de destin.

La dernière chose qu'il faut espérer et particulièrement en cette année électorale, c'est d'en finir avec le mensonge.

2017 sera une année importante pour notre démocratie (élection présidentielle, élections législatives et élections sénatoriales).

De nombreux électeurs ne résisteront pas cette fois-ci à la tentation de renverser la table.

En cette année nouvelle, sachez que l'équipe municipale continuera à travailler pour la modernisation de notre commune.

Vaste est la tâche que nous attend encore en 2017 et grande doit être la responsabilité des élus auxquels vous avez accordé votre confiance.

Je sais pouvoir compter sur une équipe municipale déterminée et soudée ainsi que sur un personnel territorial compétent et dévoué.

Qu'ils soient tous ici vivement remerciés pour leur aide et leur travail.

Permettez moi d'adresser également mes remerciements à toutes celles et à tous ceux qui au sein d'une association ou à titre personnel, œuvrent pour le bien commun et consacrent une part importante de leur temps à leurs concitoyens.

Merci également à nos enseignants, à tous les acteurs de la vie économique : artisans, commerçants, professionnels de l'agriculture et de la viticulture. Saluons leur dynamisme et leur créativité qui font vivre notre commune.

Mesdames, Messieurs, je vous renouvelle à toutes et à tous mes vœux les plus sincères de bonheur, de santé, de prospérité, de travail.

Restons confiants en l'avenir, soyons unis et solidaires, croyons en une bonne année 2017 pour Civray-de-Touraine.

Que cette nouvelle année
soit celle de l'espoir et de la paix.

Alain Bernard

Hommage

Raymond Cheuton

Raymond Cheuton est né à Civray le 22 février 1923 et il est décédé le 5 juillet 2014 à l'âge de 91 ans. Il a passé toute sa vie dans notre commune, à l'exception d'une période de 10 ans pour des motifs professionnels. Il a déroulé sa carrière dans la profession vinicole, notamment au sein du chai collectif en tant que chef de cave. Après le décès de sa femme en 2011, il a affronté courageusement des pathologies lourdes et, jusqu'à la fin de sa vie, a cultivé son jardin, mais aussi l'amitié.

Ouvert et bienveillant, curieux de tout, son départ nous a attristé. À ses heures de loisirs, il aimait lire et dessiner au pastel. Attaché à son village et à sa famille, encouragé par ses filles, il a écrit des récits sur sa jeunesse. Après 2015, nous vous en donnons ici un nouvel extrait qui nous replongera dans la vie d'autrefois de notre commune.

Vacances scolaires 1930-1935 à la Pinsonnière chez mes grand-parents

Ce récit se passe dans les années 1930-1935. J'avais entre 8 et 10 ans ; je passais une partie de mes vacances scolaires chez mes grand-parents. Ils se prénommaient Albert et Eugénie (Normandeau) ; il y a de ça quatre-vingts ans, presque un lustre!

Mes souvenirs sont restés intacts. Je voudrais offrir ce souvenir à mes enfants.

La Pinsonnière était une ferme isolée, loin de tout, à un kilomètre d'un seul voisin, située sur le haut du coteau de vignes et proche de la forêt. De nos jours, elle est devenue une résidence de style!

L'hiver, pour y accéder, les chemins étaient impraticables tellement les ornières étaient boueuses et profondes ! Il fallait parcourir huit cents mètres de ce chemin, avec voiture attelée, tombereau ou charrette, tirés par un cheval. Vous arriviez dans la cour de cette ferme, le sol était sec et recouvert de bruyère que mon grand-père avait coupée dans la forêt et étalée, faisant un tapis très souple, comme feutré.

On s'y rendait aussi à pied mais vous marchiez souvent dans des flaques d'eau et de boue qui souillaient vos galoches ou vos sabots. A cette époque, il n'y avait pas d'autre moyen de locomotion ! L'énergie, c'était uniquement la force de l'animal. Le cheval tirait avec force aussi bien la charrue que la carriole, les jours de marché à Bléré.

Ma grand-mère parcourait à pied ces chemins tous les jours et par tous les temps pour livrer le lait de ses vaches. Elle devait avec sa brouette chargée de deux seaux pleins, marcher deux kilomètres pour rejoindre le ramasseur laitier qui passait avec un vieux camion à heure fixe, face au château de Civray.

À la Pinsonnière, il n'y avait pas d'eau potable; au retour, ses seaux étant vides, elle passait à la fontaine Besnard (lieu connu maintenant), remplissait à nouveau ses seaux d'eau potable pour rejoindre la Pinsonnière à grand peine par le chemin du Vau René, qui, lui aussi, était raviné par les pluies, les jours d'orage !

J'aimais bien ma grand-mère, connue pour son courage et son dévouement aux autres. Décédée en septembre 1970, aujourd'hui, elle est toujours présente dans ma mémoire!

Écrit en février 2012
Raymond Cheuton

La politique à Civray La politique en 1930 dans nos petites communes de la vallée du Cher

Si, de nos jours, les programmes gauche-droite sont peu différents dans leur finalité, il en était tout autrement à cette époque. Les luttes étaient à l'apogée entre les personnes d'un même village, violence verbale et comportement provocateur.

Exemple : la procession cléricale dans le bourg était troublée par les Rouges en allant auparavant dans les mêmes rues.

La différence, c'était l'église pour la droite, l'anticléricalisme pour la gauche, la mutation entre l'une et l'autre était impossible. D'un côté le clergé, la petite bourgeoisie propriétaire terrienne, de l'autre les petits paysans, domestiques agricoles, artisans et les petites gens.

Donc, des idées politiques totalement opposées... Ces petits paysans et ces domestiques agricoles qui voulaient « arriver » dans ce monde agricole dur, pour conquérir un peu de liberté et devenir à leur tour propriétaire, achetaient au prix de sévères privations -on peut dire sou- de petites parcelles de terre de 10 à 25 ares; car les plus grandes étaient réservées par les paysans plus riches.

A cette époque, c'était le prix à payer pour une émancipation, tout du moins un semblant.

Écrit le 08/08/2001
Raymond Cheuton

Soldats allemands dans le village des Caves à Civray-sur-Cher

Nous sommes dans la deuxième guerre mondiale avec l'Allemagne, déclarée en septembre 1939. Tout l'hiver, ce ne sont que des attaques larvées, faisant quand même des pertes en vies humaines. Printemps 1940, les Allemands attaquent en force par la Belgique. Ils envahissent toute la France en quelques mois. Ils ont une suprématie déconcertante avec leurs blindés. C'est la déroute complète pour l'armée française.

La France envahie : les 19 et 20 juin 1940, la Loire est franchie à Amboise et ces mêmes jours, le Cher où il y a des combats dans la Varenne.

Depuis des jours, aux Caves, nous entendons le canon. Nous étions inquiets ; les bruits les plus fantaisistes circulent « ils tuent les gens », c'était la rumeur...

Venant d'Amboise, un détachement allemand hippomobile emprunte

le chemin des Caves. Plusieurs véhicules à quatre roues viennent se garer devant notre patis face à notre maison: cuisine roulante, canons, chars pour déplacer le matériel, tirés par des chevaux.

Revenons à notre vie dans les caves où nous nous logions pendant une semaine. Profondes, elles étaient situées au-dessus de chez Marcel, taillées dans le coteau; nous entendions le crépitement des balles de mitrailleuse s'écrasant sur les murs du côté sud.

Que se passait-il dans la Varenne, de chaque rive du Cher ? Eh bien ! Il y a eu des combats (que je n'ai pas vus personnellement), mais constat probant, plusieurs tombes provisoires de soldats allemands et français (d'origine africaine). Je me souviens avoir vu 5 à 6 tombes alignées au château de l'Île, à côté du portail nord. La preuve d'une résistance française positionnée sur la rive gauche du Cher. Les Allemands qui occupaient la Varenne et la rive droite les ont chassés, mitraillés en quelques heures.

Quelques jours avant le 20 juin, l'armée française, pour retarder l'armée allemande, avait miné et fait exploser les arches du pont qui sont alors tombées dans le lit du Cher, la route étant coupée à la progression de l'armée allemande. Cela n'a servi à rien, puisqu'en quelques heures, les Allemands ont jeté un pont de bateaux (à côté du pont actuel) qui permit à leurs tanks de continuer leur route et passer sur la rive gauche.

Le canon s'étant tu, nous sortîmes de nos caves. Les Allemands étaient partout dans le village et fraternisaient avec nous, cherchant de la nourriture. Mon père, qui parlait allemand, traduisait: « Nous sommes plus heureux avec Hitler. Le régime National Socialiste est bon pour nous. » Euphorie de courte durée...car la dictature s'est vite installée et en même temps la fin de nos libertés.

Ecrit le 08 juillet 2011

Raymond Cheuton témoin de cette époque

Ces éléments sont importants car ils se sont déroulés le même jour que cette invasion allemande du 20 juin 1940 à Civray

Sur la rive gauche du Cher, côté Thoré, des soldats de l'armée française faisaient résistance à l'armée allemande, prête à traverser le Cher. Leur artillerie a aussitôt pointé ses canons sur le village de Thoré. Des centaines d'obus se sont aussitôt abattus sur ce village, faisant des dégâts matériels importants, maisons éventrées, murs calcinés par les incendies. Par bonheur, pas de victimes civiles, toute la population de Thoré s'étant réfugiée dans une grande cave, aucun obus n'étant tombé dessus.

Un mois après, juillet 1940, époque de la moisson, ma famille faisait l'entraide avec les Berry. J'ai pu constater les dégâts chez tous les agriculteurs : Berry, Poupeau, Lefrère, Petay. Si certains se sont relogés dans leur dépendance, il n'en fut pas de même chez Berry qui dut se réfugier dans une maison du haut village.

Les travaux se sont faits péniblement car chez les Berry qui exploitaient les terres et les vignes autour du château de Thoré (appartenant à la famille Beaumont), il y avait des centaines de trous d'obus que la moissonneuse-lieuse devait contourner et nous devons guider les chevaux avec précaution. Le côté nord des vignes était parsemé de trous d'obus, ceps arrachés, fils de fer coupés.

Il fallut plusieurs semaines pour remettre les cultures en état. Quant aux maisons sinistrées, ce n'est que quelques années plus tard qu'une construction nouvelle fut achevée par la Coopérative d'Habitat Rural en se chargeant de la bonne coordination des travaux.

La vie normale reprit son cours après ces sinistres de guerre à Civray-de-Touraine (anciennement Civray-sur-Cher). Le village de Thoré et le bourg de Civray méritent bien le nom des « Deux Rives ».

Ecrit en août 2012

Raymond Cheuton

SARL

REMY & LEBERT

Électricité - Informatique
Alarme vol et incendie
VMC - Chauffage

99 rue de la Vicairie - 37700 Saint-Pierre-des-Corps

TÉL.: 02 47 55 81 00 - FAX: 02 47 55 81 01

remy.lebert@orange.fr

QUALIPELEC

RENAULT
La vie, avec passion



DACIA

Garage Roald MESTRE

Mécanique - Tôlerie - Peinture - Toutes marques
Location Véhicules
Vente Véhicules neufs et occasions

2, rue Gustave Eiffel - BLÉRÉ
Tél : 02 47 30 37 97

* Voir liste au garage

Pascal GERVAIS
Electricité Générale



02 47 23 92 67
06 14 74 77 00

10 rue André Delaunay - 37150 Civray de Touraine

**VOUS AUSSI, VOUS AVEZ LE DROIT
A UN SERVICE DE QUALITE !...**



FIUOL
Agricole
Chauffage

Été - Hiver

Dépôt : route de Loches
37150 BLERE

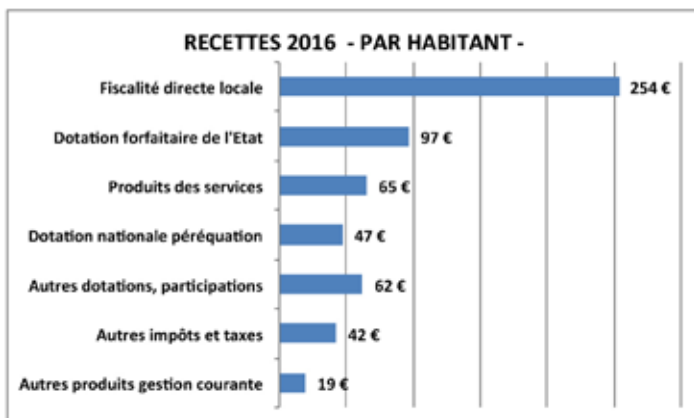
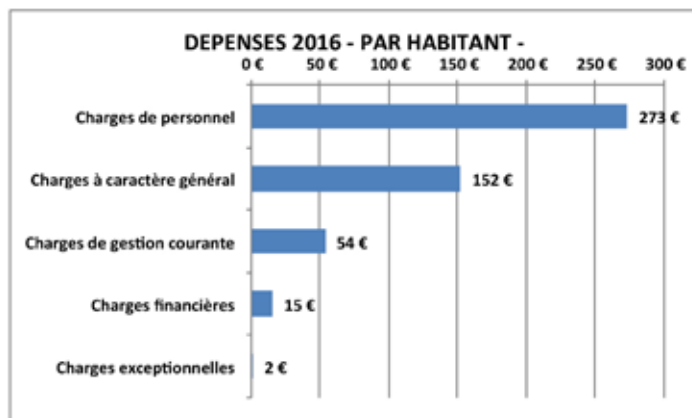
02 47 57 92 40

Les finances de la commune

La commission municipale « Finances » est composée du Maire, des adjoints, et des conseillers municipaux suivants :
 M. Jany BOUVARD, adjoint responsable de la commission
 Mmes Monica VISINONI, Valérie JOLIVEL, Chantal ROBERT,
 Muriel CHARBONNIER, M. Serge BLAISON

FONCTIONNEMENT 2016

DEPENSES			Par habitant	RECETTES			Par habitant
Charges de personnel	514 730 €	46,55%	273 €	Fiscalité directe locale	478 063 €	43,23%	254 €
Charges à caractère général	286 304 €	25,89%	152 €	Dotation forfaitaire de l'Etat	182 167 €	16,47%	97 €
Charges de gestion courante	101 290 €	9,16%	54 €	Produits des services	123 080 €	11,13%	65 €
Charges financières	29 070 €	2,63%	15 €	Dotation nationale péréquation	88 730 €	8,02%	47 €
Charges exceptionnelles	2 829 €	0,26%	2 €	Autres dotations, participations	117 105 €	10,59%	62 €
				Autres impôts et taxes	80 091 €	7,24%	42 €
				Autres produits gestion courante	36 623 €	3,31%	19 €
	934 223 €	84,48%	496 €		1 105 859 €	100,00%	587 €
Autofinancement 2016	280 469 €		149 €	Résultat reporté 2015	108 833 €		58 €
	1 214 692 €		645 €		1 214 692 €		645 €



INVESTISSEMENTS 2016

DEPENSES			Par habitant	RECETTES			Par habitant
Travaux école	227 850 €	37,14%	121 €	Emprunt travaux école	150 000 €	24,45%	80 €
Travaux de voirie	162 119 €	26,43%	86 €	Subventions	112 223 €	18,29%	60 €
Achat tracteur	93 600 €	15,26%	50 €	Taxe d'aménagement	54 093 €	8,82%	29 €
Dette rembt capital, cautions	53 096 €	8,65%	28 €	Fonds comp. TVA	26 660 €	4,35%	14 €
Retenue laminage Thoré	31 391 €	5,12%	17 €	Cession matériel	15 000 €	2,44%	8 €
Mobilier, matériel divers	17 601 €	2,87%	9 €				
Accessibilité cimetière	14 070 €	2,29%	7 €				
Travaux autres bâtiments	13 779 €	2,25%	7 €				
					357 976 €	58,35%	190 €
	613 506 €	100,00%	325 €	Autofinancement 2016	35 939 €	5,86%	19 €
				Résultat reporté 2015	219 591 €	35,79%	116 €
					613 506 €	100,00%	325 €



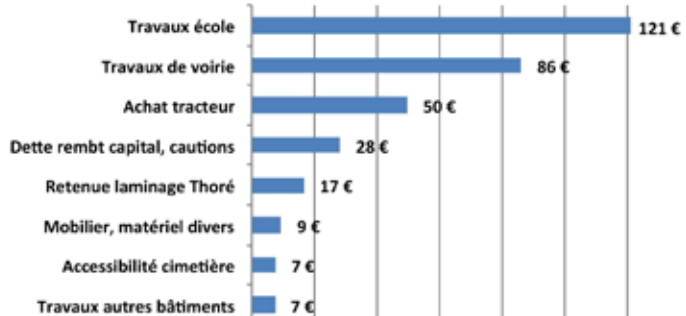
GROUPE
LES PRESSES
DE TOURAINE

29 rue Ettore Bugatti
37013 TOURS Cedex 1
Tél. 02 47 66 64 10
grapheme@wanadoo.fr

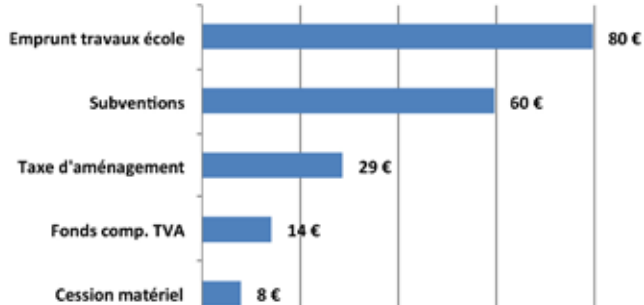
GRAPHEME
IMPRIMERIE

NUMÉRIQUE
OFFSET
TYPOGRAPHIE

DEPENSES 2016 - PAR HABITANT -



RECETTES 2016 - PAR HABITANT -



DETAIL DE LA DETTE

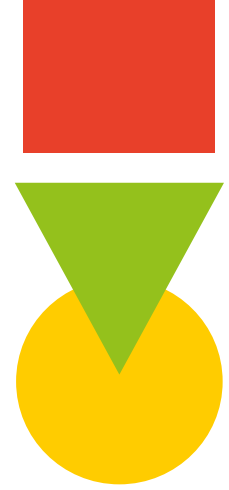


DETTES

DEPENSES

		capital	
Réhabilitation logement chai	2005 / 2020	42 667	23 €
Construction restaurant scolaire	2008 / 2027	352 855	187 €
Aménagement rue d'Amboise	2013 / 2033	251 250	133 €
Accessibilité école-mairie	2016 / 2036	300 000	159 €
		946 772	
	Par habitant		502 €
Dette moyenne départementale par habitant (communes < 2000 h)			614 €
Dette moyenne nationale par habitant (communes < 2000 h)			591 €

Les réalisations 2016 et les projets 2017



La voirie

*La Commission « Voirie et Réseaux Divers », est composée du Maire, des adjoints et des conseillers municipaux suivants :
M. René GALEA, adjoint responsable de la commission
M. Serge BLAISON, rapporteur
Mmes et MM Gérard BEGUIER, Michel JEZY, Brigitte PIOT, Chantal ROBERT, Pascale CHERBONNIER
Hors conseil : MM. Pascal ANDREAU, Jean-Marie DIDIER, Ludovic DUBOIS, Fabrice PAILLASSE*



L'eau devient un sujet récurrent. Tantôt il en manque, tantôt il y en a trop !

2016 restera marquée par ce jour du 31 mai où, la rue de la Vallée de Thoré, rue de la vallée de Mesvres et la Fontaine Besnard ont été submergées. Excepté Thoré pour qui cette nouvelle inondation vient s'ajouter à de nombreuses autres, les derniers n'avaient pas eu une telle quantité d'eau depuis des années. Cet épisode fait prendre conscience que nous occupons l'espace

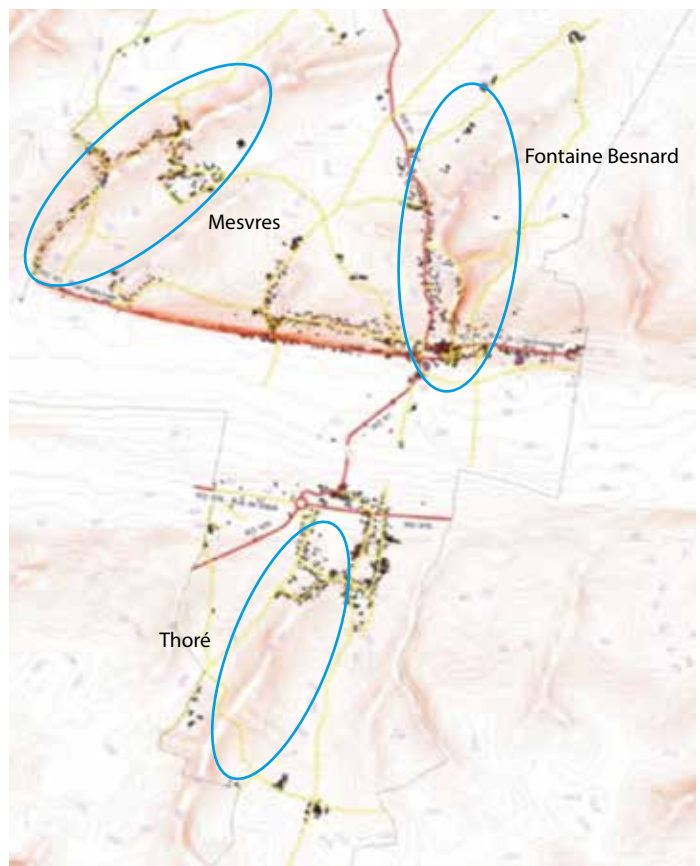
sans tenir compte de notre environnement. Nous construisons sur des terrains occupés par la végétation et des animaux sans se préoccuper de leur devenir. Il en est de même pour ces cours d'eau que l'on nomme fossés par commodité ce qui nous dédouane des servitudes qu'ils nécessitent.

Pour se convaincre de l'intérêt que l'on doit leur accorder il suffit de consulter la carte ci-contre. On constate que les points inondés se trouvent dans des talwegs ou micro vallées que les cours ont creusés depuis des millénaires. Le faible débit d'eau habituel conduit à prendre des libertés avec les ruisseaux, des aménagements divers, busages, dépôts de matériaux voire ordures ménagères viennent contrarier l'écoulement. Ces obstacles ne posent pas de problèmes tant que le débit reste normal, il suffit que plusieurs conditions soient réunies pour que l'équilibre soit rompu, le ruissellement devient alors torrentueux et des blocs d'une centaine de kilos et plus sont déplacés comme à la Fontaine Besnard.

Il n'est pas possible d'empêcher un tel phénomène, les ruisseaux ont toujours eu ce fonctionnement, l'eau descend du plateau a toujours eu une zone d'expansion arrivée en plaine. Sur le plan règlementaire

il n'est pas possible de classer ces zones inondables, à la rigueur elles peuvent être mentionnées « zone submersible » sur les documents d'urbanisme.

Dans l'incapacité de maîtriser de ces débordements il y a quand même des moyens à mettre en œuvre pour limiter les effets de ceux-ci. L'entretien des rives de ces ruisseaux doit être effectué régulièrement, il faut s'interdire d'installer tout aménagement dans le fond du ruisseau ou du fossé. Les propriétaires riverains sont responsables de cet entretien.



La commune, au même titre qu'un propriétaire est tenue d'entretenir les rives des fossés et ruisseaux qui sont sur le domaine public ou privé de la commune. A cet effet les organismes chargés de la protection des cours d'eau publient un guide pour leur entretien celui-ci est téléchargeable, sur la page du site de la Préfecture [http://www.indre-et-loire.gouv.fr/content/download/16653/119525/file/Guide d'entretien des cours d'eau.pdf](http://www.indre-et-loire.gouv.fr/content/download/16653/119525/file/Guide_d'entretien_des_cours_d'eau.pdf) celui de la mairie (www.civraydetouraine.fr) ou en mairie en format papier.

La gestion des bâtiments

La commission municipale « Bâtiments » est composée du Maire, des adjoints et des conseillers municipaux suivants :

M. Jany BOUVARD, adjoint responsable de la commission,
Mmes Sophie DUBOIS, Chantal ROBERT, Brigitte PIOT, Pascale
CHERBONNIER, Muriel CHARBONNIER
MM Gérard BEGUIER, Michel JEZY, Serge BLAISON
Hors conseil : MM Jacques AUGER, Ludovic DUBOIS

La commission se réunit mensuellement, pour faire le point sur les différents dossiers en cours :

- Visites des locaux et propositions de travaux
- Etude des devis, validation, pour présentation en commission de finances, avant délibération du conseil municipal
- Suivi des travaux en cours (entreprises et personnel technique)
- Analyse et maîtrise budgétaire

2016, fut une année très lourde en travail et en présence

Suite à la loi sur les normes d'accessibilité des personnes à mobilité réduite (PMR), la commune a décidé en 2015, d'engager des travaux sur les bâtiments de l'école et de la mairie.

Permis de construire accepté le 30/03/2016
Appels d'offres les 11/05/2016 et 06/06/2016

Début des travaux le 06/07/2016

Fin des travaux de la tranche 1, le 31/10/2016

Travaux exécutés : construction d'un préau de 180 m², réaménagement de l'ancien préau en bibliothèque et sanitaires filles.

Début des travaux de la tranche 2, le 13/02/2017 pendant 4 semaines durant les vacances scolaires de février et avril.

Travaux exécutés: réaménagement de l'ancienne bibliothèque à l'étage (ancien logement) en salle de classe primaire, isolation par l'extérieur du mur nord 1^{er} étage de l'école, mise aux normes rambardes et main courante terrasse et escalier école.

Début des travaux de la tranche 3, courant avril et mai 2017, transformation de la classe rez de chaussée côté mairie, en salle de conseil municipal et mariages.

- Fin des travaux pendant les vacances scolaires de juillet 2017

- Création d'une rampe intégrale d'accessibilité en enrobé pour la salle de conseil et l'entrée de la cour maternelle et aménagement d'une rampe PMR à la garderie ainsi que la réfection de la cour.
- Aménagement de l'ancienne salle de conseil à l'étage en bureaux administratifs.

Le coût global du marché inscrit au budget est de 457 000 € TTC, dont 49 500 € d'honoraires et diagnostics :

TVA récupérable (an+1)	76 000 €
Subventions	137 721 €, soit 42% du marché HT des travaux, hors honoraires
Emprunt Crédit Agricole sur 20 ans	300 000 €
Autofinancement	19 279 €

L'entretien annuel des bâtiments représente un budget d'environ 20 000 €.



Peinture . Décoration . Sols souples
Traitement antimousse

Communication adhésive
Système d'affichage

Peinture . Décoration
Peinture Extérieure
Sols souples
Communication adhésive
Système d'affichage
Traitement antimousse
Peinture Haute Définition
Produits techniques

La solution haute en Couleurs !

1 rue de la Fosse Triomphe - 37150 Civray de Touraine . 02 47 23 95 44 - sellierdiffusion@laposte.net

Affaires scolaires et cantine

La commission « Affaires Scolaires » est composée du Maire, des adjoints et des conseillers municipaux suivants :

M. Charles POULAIN, adjoint responsable de la commission,
Mme Muriel CHARBONNIER, rapporteur,
Mmes Valérie JOLIVEL, Monica VISINONI, M. Michel JEZY ;
Hors-conseil : Mmes Stéphanie VALGRESY, Nadège CURASSIER,
Virginie RIDEAU, Véronique LEGAY, Julie BEAUGÉ, M. Franck HUBERT
et, du Conseil de Chenonceaux : Mmes Maryse COUILLARD
et Lucie CABALLERO, M. Sébastien HILLAIRET.

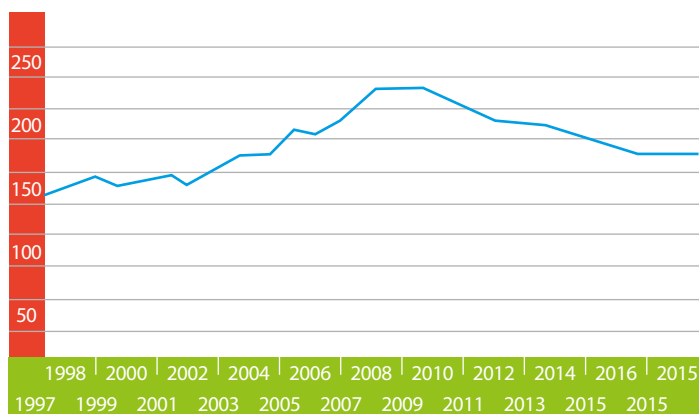
Effectifs du RPI* Civray-de-Touraine & Chenonceaux

*RPI = Regroupement Pédagogique Intercommunal.

Évolution des effectifs de l'école depuis 1997 (à la rentrée scolaire) :

1997	1998	1999	2000	2001	2002	2003	2004	2005	2006
156	164	174	169	169	171	167	184	189	210

2007	2008	2009	2010	2011	2012	2013	2014	2015	2016
204	213	228	226	219	210	209	201	195	197



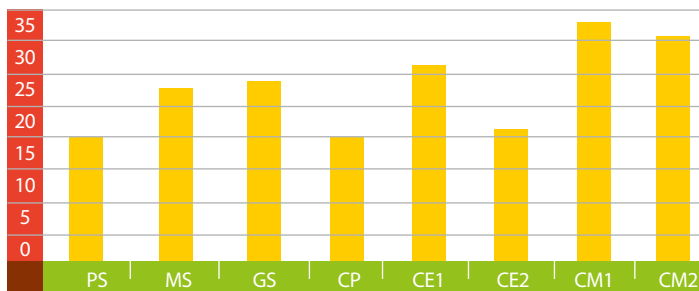
Équipe éducative :

CLASSE	ENSEIGNANTS (ATSEM)	EFFECTIF
PS + MS	A. Paillaud (C. Duval)	21 (10 + 11)
PS + MS	L. Lateuille (J. Chesneau)	22 (10 + 12)
GS	J. Moinardeau (I. Couton)	24
CP + CM1	F. BÉGOU	26 (20+6)
CE1	S. BOISHULT	26
CE2	M. FOCK	21
CM1	I. LASNEAU	26
CM2	F. THUISSARD	31

Niveaux	PS	MS	GS	CP	CE1	CE2	CM1	CM2
Effectifs	20	23	24	20	26	21	32	31

Horaires école :

JOUR	MATIN			APRÈS-MIDI	
	GARDERIE	CLASSE	CLASSE	NAP	GARDERIE
lundi	7h00 > 8h45	8h45 > 12h00	13h45 > 15h45	15h45 > 16h45	16h45 > 18h30
mardi	7h00 > 8h45	8h45 > 12h00	13h45 > 15h45	15h45 > 16h45	16h45 > 18h30
mercredi	7h00 > 8h45	8h45 > 11h45			
jeudi	7h00 > 8h45	8h45 > 12h00	13h45 > 15h45	15h45 > 16h45	16h45 > 18h30
vendredi	7h00 > 8h45	8h45 > 12h00	13h45 > 15h45	15h45 > 16h45	16h45 > 18h30



Transport scolaire

Il s'agit de la navette entre les deux écoles de notre RPI : Chenonceaux (qui accueille les deux classes de CE1 et CE2) et Civray où sont installées les autres classes.

Le matin et le soir, celle-ci est de la responsabilité du Conseil départemental qui la finance, conjointement avec les deux communes. Le transport de Chenonceaux vers le restaurant scolaire (et retour) est entièrement à la charge des deux communes.

Celles-ci proposent enfin un service de transport payant vers le Centre aéré à Bléré, le mercredi après la classe.

A chaque passage du car, pour davantage de sécurité pour nos enfants, la rue des Écoles est fermée à la circulation par un système de barrières électriques.

Restaurant scolaire

Sous la responsabilité de Mme TOUCHELET, secondée par Mme BRODIN. Les trois ATSEM interviennent au moment du repas ainsi que Mmes CONTREAU, BRAZILLÉ, GOUGEON et DELEPINE.

Garderie

Ouverte le matin à partir de 7h00 et fonctionnant le soir jusqu'à 18h30, elle est placée sous la responsabilité de Mme CONTREAU. Elle est secondée par une, deux ou trois personnes aux moments de plus forte affluence (Mmes BRODIN, CHESNEAU, DUVAL, TOUCHELET, GOUGEON, VERGER, BRAZILLÉ).

Deux personnes bénévoles, habitants de notre commune : M. et Mme CAILLET, proposent une aide aux devoirs, sur place, aux enfants volontaires. Cette année Mmes Curassier et Thévennot sont intervenues pour palier le congé maladie de Madame Touchelet.

Voyage scolaire

En 2016, les classes de CM1 et CM2 sont parties en classe de découverte à Super Besse, bénéficiant de conditions météorologiques idéales.

En 2017 les CP et CE1 partiront en classe de mer à Saint Hilaire de Riez.





Un calendrier bousculé en 2016 :

Si la cérémonie des « Voeux du maire » s'est bien déroulée conformément à une tradition désormais établie, le banquet des aînés a disparu du calendrier du printemps. En effet, suite à l'enquête menée par la commission, il est apparu que l'automne correspondait davantage aux souhaits d'une majorité : c'est donc le 16 octobre que nous sommes retrouvés, pour une formule allégée : un goûter, préparé par Monsieur Voisin, traiteur installé sur la commune. L'animation était assurée par Jules Champaloux, qui s'est présenté comme un vieux copain du maire. Entre sketches et chansons, l'assistance aura apprécié ses multiples talents et son humour du cru. Nous avons profité de ce goûter pour célébrer nos doyens.



Monsieur René Hardion



Madame Jeanne Bouvel

Les NAP (Nouvelles Activités Péri-scolaires)

Les lundi, mardi, jeudi et vendredi, après un temps de pause de 15 minutes, des activités péri-scolaires sont proposées de 16h00 à 16h45 pour tous les enfants. Ces activités, financées par la mairie, sont gratuites. Elles ne sont pas obligatoires : les parents le désirant peuvent venir chercher leur enfant à l'issue de l'horaire de classe, mais il n'y a pas de garderie proposée à la place de ces activités péri-scolaires. L'inscription aux NAP constitue un engagement à une fréquentation régulière tout au long de l'année : l'intérêt des activités nécessite un suivi et le nombre des animateurs est adapté au nombre d'enfants inscrits. Une vingtaine de personnes différentes interviennent dans le cadre de ces activités, sur une partie de l'année ou plus régulièrement. Chaque jour de la semaine, une activité différente est proposée, sur une période s'étendant entre deux vacances. Voici quelques exemples d'activités nouvelles proposées au cours de l'année scolaire 2016-2017 : initiation au hand-ball, zumba, relaxation, percussions, découverte des cultures africaines, initiation musicale... Madame CONTREAU est chargée de la coordination de ces nouvelles activités : elle veille à ce que chaque enfant soit dirigé vers son groupe, à ce que chacun puisse bénéficier de la plus grande variété d'activités au cours des différentes périodes...



Pour en savoir plus, vous pouvez consulter le site de l'école :

<http://ec-civray-de-touraine.tice.ac-orleans-tours.fr/eva/>

Divers

La traditionnelle remise des prix aux enfants des écoles par la municipalité s'est déroulée le jeudi 30 juin 2016. Enfin, grâce à l'APE (Association de Parents d'Elèves) le Père Noël est passé à l'école le jeudi 15 décembre 2016. L'APE est par ailleurs très active : vous pourrez lire dans ces mêmes pages un compte-rendu détaillé de ses activités. La « commission scolaire enfants » va poursuivre cette année son travail. Les élèves des deux classes de CM1 et CM2 éliront, après une campagne électorale, leurs représentants qui pourront débattre, avec les adultes membre de la commission scolaire, des sujets qui concernent leur vie d'écoliers.

Fêtes et relations sociales

La commission « Fêtes et Relations Sociales » est composée du Maire, des adjoints et des conseillers municipaux suivants :

M. Charles POULAIN adjoint responsable de la commission

Mme Sophie DUBOIS, rapporteur

Mmes Muriel CHARBONNIER, Pascale CHERBONNIER, Brigitte PIOT

MM Gérard BEGUIER, Michel JEZY



Pour cause de débordement du Cher et d'inondation du terrain communal, l'édition 2016 des Feux de Saint Jean organisés par le Comité des fêtes avec le soutien de la commune ne pouvait qu'être annulée. Espérons une météo plus favorable pour 2017 : ce sera le samedi 24 juin, le jour même de la Saint Jean.

Quelques semaines plus tard, le samedi 16 juillet, le soleil était bien revenu et le Cher avait regagné son lit : Jour de Cher, organisé par la Communauté de communes de Bléré Val de Cher, les communes et les



associations vous conviaient à une longue journée de fête, sur et autour de notre rivière. Le radeau du Comité des fêtes de Civray-de-Touraine et de l'APE obtenait la première place au classement !

Les 26 et 27 août, le soleil et la chaleur, la qualité des animations, contribuaient largement au succès du Festival Les Pieds dans la Sauce organisé par l'association La Sauce Rural Sound System : une affluence record pour cette édition : plus de 1500 entrées sur les deux journées. En 2017, le septième Festival aura lieu les 25 et 26 août.

La chaleur estivale allait encore nous accompagner pour la réunion de village : le 9 septembre. Elle concernait les habitants des secteurs de

Mesvres et la Chevrolrière et s'est déroulée sur un terrain aimablement prêté par Monsieur Brier, l'électricité étant fournie par M. Saget. L'année s'est terminée par la réception des nouveaux habitants le vendredi 18 novembre, puis en décembre la distribution des colis de fin d'année à toutes les personnes invitées mais qui n'avaient pas



participé au goûter des aînés du mois d'octobre. Souhaitons enfin la bienvenue à deux nouvelles associations qui auront leur siège et leurs activités à Civray :

- La Sauce Rural Sound System, organisatrice du festival Les Pieds dans la Sauce.



- Une association de théâtre : Les Dézingués d'la scène, qui dans un premier temps s'adressera à un public adulte.



Le service de transport du vendredi, à destination de Bléré pour les personnes sans moyen de locomotion, se poursuit sous une autre forme depuis la vente du car communal : il est désormais assuré par un taxi : il suffit de prévenir la mairie pour en bénéficier, pour le prix de 5,00 € :

Téléphone : 02 47 23 62 80

Urbanisme et environnement

La commission « Urbanisme et Environnement » est composée du Maire, des adjoints et des conseillers municipaux suivants :
 Mme Fanny HERMANGE, adjointe responsable de la commission
 Mme Monica VISINONI, rapporteur
 Mmes Sophie DUBOIS, Brigitte PIOT, Pascale CHERBONNIER
 MM Serge BLAISON,
 Hors conseil municipal : Mme Gisèle AUGER

L'an dernier, je vous annonçais que suite à la loi pour l'Accès au Logement et un Urbanisme Renoué, loi du 24 mars 2014, dite ALUR, la Communauté de Communes Bléré-Val de Cher dont la Commune de Civray-de-Touraine fait partie, a pris dans sa compétence « Aménagement de l'espace », le Plan Local d'Urbanisme.

Le 17 décembre 2015, elle a prescrit l'élaboration d'un Plan Local d'Urbanisme Intercommunal dans sa délibération N°2015-235. Notre PLU communal va devenir Plan Local d'Urbanisme Intercommunal, PLUI.

Le PLUI dans son contexte



Le Plan Local d'Urbanisme intercommunal est un document d'urbanisme commun à l'échelle de la communauté de communes en lieu et place des PLU communaux actuels. Il établit le projet et la stratégie de développement et d'aménagement du territoire.

Tout comme les PLU communaux, le PLUI sera opposable aux demandes d'autorisation d'urbanisme (permis de construire, déclaration préalable, lotissements,...).

Les PLU communaux, en vigueur actuellement, sont applicables jusqu'à l'approbation du PLUI.

Le nouveau PLUI sera élaboré en concertation avec les habitants du territoire. Les élus ont tenu à associer pleinement l'ensemble des acteurs



et la population locale en prévoyant plusieurs moyens d'information et lieux de débats.

Les moyens mis en place pour une concertation renforcée :

- Un registre de concertation est mis à disposition, pendant toute la procédure d'élaboration, dans toutes les mairies du territoire et au siège de la Communauté de communes Bléré-Val de Cher. Chacun peut y consigner ses observations qu'il habite, travaille ou visite le territoire communautaire.
- Une adresse mail dédiée : plui@cc-blere-valdecher.fr
- Le site internet de la Communauté de communes comprend un espace dédié pour donner le maximum d'informations sur l'avancée du projet : www.cc-blere-valdecher.fr.



- Plusieurs « Lettre du PLUI » paraîtront régulièrement
- Une exposition sera mise en place à partir du printemps 2017
- Des réunions publiques seront organisées.

À l'heure d'aujourd'hui...

Au 20 janvier 2017, le PLUI est dans sa deuxième phase (sur 4) : le Plan d'Aménagement et de Développement Durable (PADD).

Ce PADD doit être approuvé en conseil communautaire au cours du 1^{er} trimestre 2017.

La 1^{ère} phase a été le lancement du marché avec l'élaboration du diagnostic territorial et les définitions des enjeux stratégiques.

Le cabinet qui a été retenu pour ce marché est la cabinet d'étude ATOPIA, en groupement avec les cabinets d'études NTC, ADEV et GUARRIGUE.

La 3^{ème} phase, après le PADD et les Orientations d'Aménagement et de Programmation (OAP), vient la partie écrite du règlement d'Urbanisme Intercommunal et la traduction graphique par les plans de zonage.

Cette phase 3 va être longue (jusqu'en 2018). Je vous en reparlerai l'an prochain.

Mais prenez conscience que ce PLUI doit tous vous intéresser car après 2019, ne dites pas : « je ne savais pas que mon terrain constructible ou non a changé de zone », il sera trop tard. Vous faites partis des « acteurs » de ce PLUI puisqu'il vous est possible d'échanger lors des débats et sur les registres qui seront à votre disposition.

En 2016, le service urbanisme a étudié 228 actes d'urbanisme soit une augmentation de 25 % par rapport à 2015.

- 37 permis de construire dont 7 modificatifs,
- 53 déclarations de travaux,
- 89 certificats d'urbanisme dont 74 informatifs (a) et 15 opérationnels (b),
- 49 droits de préemption urbain tous non requis

N'oubliez pas de vous renseigner, soit à la mairie, soit en prenant rendez-vous avec le Maire ou l'adjointe responsable de l'urbanisme, avant de commencer tous travaux.

Information et communication

La commission « Information et Communication » est composée du Maire, des adjoints et des conseillers municipaux suivants :

Mme Claire OLLIVIER, adjointe responsable de la commission

Mme Muriel CHARBONNIER, rapporteur

Mme Brigitte PIOT,

MM Serge BLAISON, Michel JEZY,

Hors conseil municipal : M. Thomas ULMANN

La commission « Information Communication » travaille comme chaque année sur le bulletin annuel, monté par un graphiste de notre commune et mis en page par une imprimerie tourangelle distribué par notre agent communal courant février.

Cette année une rétrospective 2016 de la vie de notre commune a été proposée par les membres de la commission lors de la cérémonie des vœux, peut être vous êtes vous reconnu au détour d'une balade, d'une soirée ?

Courant 2016, vous avez reçu, un exemplaire de notre Nouvelles en Bref ; pour l'année 2017, la commission souhaite pouvoir distribuer un « Nouvelles en Bref » de 4 pages résumant ce qui s'est passé sur la commune et rappelant les manifestations à venir (nous proposons de le faire pour fin du mois de mai, mi-septembre et début décembre). Nous tenons également à ce que l'affichage du compte rendu du Conseil Municipal soit accessible à tous afin que vous soyez au cœur des échanges et des décisions prises par les conseillers que vous avez élus.

Nous rappelons que les pages du Bulletin Municipal annuel sont largement ouvertes à tous nos partenaires : associations, amicales et comités locaux, commerçants, artisans, entreprises ou particuliers, services et syndicat intercommunaux, organismes départementaux. Aussi la commission rappelle à tous que vous êtes invités à faire parvenir en mairie tout événement, photo, article ou manifestations que vous souhaiteriez porter à la connaissance de tous et qui se déroulent particulièrement sur notre commune ou sur la Communauté de Communes Bléré-Val de Cher.

Nous vous en remercions à l'avance et ferons au mieux pour les insérer en bonne place dans nos éditions.

La commission vous rappelle que le site internet de notre commune est opérationnel, actif et que nous avons besoin de vos informations et de vos photos pour le maintenir à jour et partager avec vous nos informations communales. www.civraydetouraine.fr N'hésitez pas à le consulter pour toute démarche administrative et tout renseignement relatif à la vie communale et intercommunale.

La municipalité remercie également les annonceurs de notre commune et des communes voisines qui nous permettent par leur fidèle participation d'éditer et de diffuser le Bulletin Municipal Annuel chaque année et dans chaque foyer.



N'hésitez pas également à interroger le secrétariat de la mairie par téléphone au :

02 47 23 62 80

ou par courriel :

civraydetouraine@wanadoo.fr



Personnel

La commission « Personnel » est composée du Maire, des adjoints, et des conseillers municipaux suivants :

Mme Claire OLLIVIER, adjointe responsable de la commission

Mme Chantal ROBERT, rapporteur

Mmes Sophie DUBOIS, Brigitte PIOT, Monica VISINONI,

Hors conseil municipal : Mme Marie Chantal ALLARD

Concernant la commission du Personnel, l'effectif de notre commune est composé de 17 agents titularisés :

Au service technique : 3 personnes à temps complet,

Au service administratif : 3 personnes à temps complet et 1 agent à temps non complet suite à une demande d'aménagement pour un complément de congé parental.

Autres services en relation avec l'école, la garderie, la restauration et



l'entretien de nos locaux communaux : 10 personnes dont 5 à temps complet, 5 à temps non complet (dont 1 agent qui a été titularisé en fin d'année) et 2 contractuelles qui remplacent l'une de nos salariées actuellement en arrêt maladie.

Cette année 2016 a été marquée par le départ en retraite de Madame Elisabeth Couton, notre agent conducteur du car communal, une aide précieuse au niveau du temps de restauration scolaire. Elle s'occupait

également de l'entretien de nos locaux. Madame Elisabeth COUTON a passé une vingtaine d'années au service de la commune.

La rédaction du Règlement Intérieur et la mise en place du Document Unique sont en cours. Les agents ont tous participé aux groupes de travail et à l'évaluation des risques professionnels propre à leurs fiches de poste. La commission tient à les remercier à nouveau pour leur implication et leur sensibilisation dans cette démarche.

Ce document doit permettre

- d'assurer la sécurité et protéger la santé physique et mentale des travailleurs,
- de mettre en œuvre les principes généraux de prévention des risques professionnels,
- et de procéder à l'évaluation des risques.

Nous profitons d'une soirée particulière un peu avant Noël pour offrir à chacun d'eux un coffret gourmand.

Culture et tourisme

La commission « Culture et Tourisme » est composée du Maire, des adjoints et des conseillers municipaux suivants :

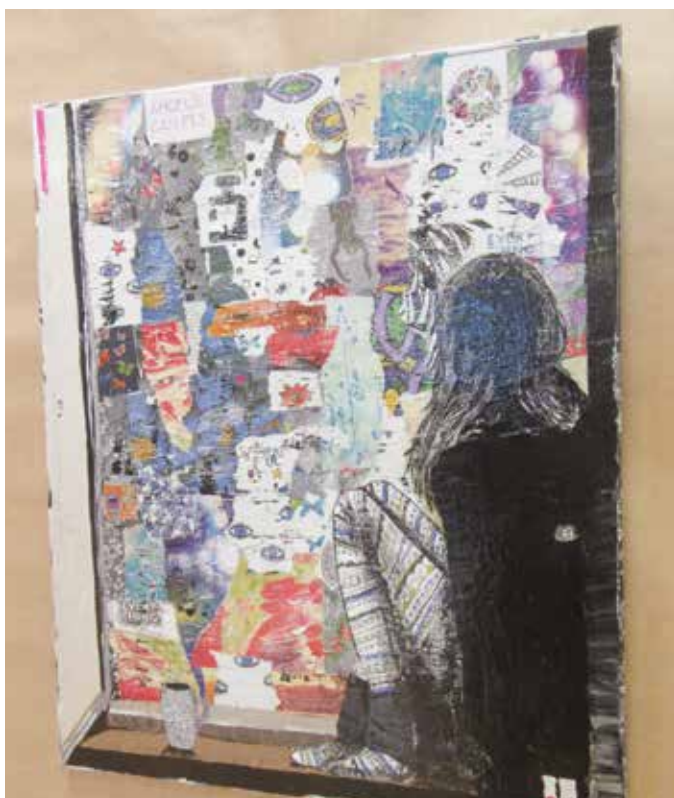
*Mme Claire OLLIVIER, adjointe responsable de la commission
Mme Pascale CHERBONNIER, rapporteur
Mmes Muriel CHARBONNIER, Sophie DUBOIS, Brigitte PIOT,
MM. Gérard BEGUIER, Michel JEZY*

Ça s'est passé en 2016

La XIV^{ème} Exposition Peinture et Artisanat d'Art présentée à la Salle Jacques Villeret le Dimanche 29 Mai 2016 a connu comme chaque année un réel intérêt.

Pendant cette journée, ce sont près de 300 visiteurs qui sont venus découvrir les talents méconnus de notre charmante commune et des communes environnantes. A la fin de leur visite, les visiteurs de l'exposition étaient invités, pendant les à voter pour désigner, selon leur goût, l'œuvre « Coup de cœur » de l'exposition.

Le « COUP DE CŒUR » a été attribué à Carole Desport pour ses tableaux utilisant une technique de collage.



Sont arrivés ensuite, dans l'ordre, les artistes suivants :

*2° Mme Jocelyne HENRY, (15 suffrages),
3° Mme Nadine BLAISON, (11 suffrages),
4° M Jean François CUINIER, (9 suffrages)*

Les autres exposants présents n'ont pas démerité pour autant, grâce à la qualité de leur travail.

Tous les artistes étaient unanimement enchantés de l'ambiance amicale et des contacts et échanges qu'ils ont pu avoir avec les visiteurs pendant cette exposition.

UN GRAND MERCI AUX DENTELLIÈRES DE LANGEAIS pour l'apprentissage de leur technique.

Bravo à tous !!!



Si vous êtes intéressés pour exposer vos œuvres l'année prochaine, faites vous connaître auprès de la mairie de Civray-de-Touraine :
www.civraydetouraine.fr

Malheureusement, cette année, les Feux de la Saint Jean ont été annulés suite aux intempéries et au terrain communal inondé. Le spectacle prévu par la CCBVC (Communauté de Communes Bléré-Val de Cher) est reporté en 2017.

Les 26 et 27 août s'est déroulé le festival Les Pieds dans la Sauce organisé par la Compagnie La Sauce Rural Sound System. Vous retrouvez cette année dans nos pages, un article relatif à celui-ci.

Les perspectives de la commission pour 2017 seraient de combler ceux que nous n'avons pu réaliser en 2016.

- poursuite du développement des aires de repos sur le parcours vélo de la Loire au Cher (installation de tables, bancs, poubelles et stationnement pour les vélos).
- poursuite du projet d'une aire sportive pour petits et grands,

ouverte à tous, et normalisée, notre recherche de terrain se poursuit.
- aménagement de la cour de l'école (maternelle et primaire)

Programme d'animation 2017

En mai, nous renouvelons notre traditionnelle Exposition Peinture et Artisanat d'art en vous proposant chaque année une activité majeure. Vous pourrez découvrir les œuvres de nos artistes locaux et intercommunaux.

Le vote du public pour désigner l'œuvre « coup de cœur » sera proposé aux visiteurs.

**Peintres, sculpteurs, dessinateurs...
faites-vous connaître en Mairie**

Samedi 11 mars à 20h30 nous vous proposons un concert « Voice for Gospel » en notre église St Germain.

Un chœur de 25 chanteurs dirigé par le chef Jérémie Boudsoq interprétera un spectacle de chant gospel pour une durée d'1h15 environ.

Tarif d'entrée : 8€ pour les adultes et 5€ pour les enfants à partir de 10 ans.

Samedi 24 juin 2017, un nouveau spectacle financé par la Communauté de Communes Bléré-Val de Cher sera proposé sur notre terrain des Bords du Cher à l'occasion des Feux de la Saint Jean.



À ne pas manquer !!!

2^{ème} Festival JOUR de CHER samedi 15 juillet 2017 de Saint Georges sur Cher jusqu'au barrage de Nitray,

Les 25 et 26 août 2017, ce sera la septième édition du Festival « Les Pieds dans la Sauce ».

Et n'oubliez pas les samedi 16 et dimanche 17 septembre 2017, le Festival Intercommunal de théâtre de rue « JOURS DE FETE », 14^{ème} édition.

Concours des Maisons Fleuries



Guy Marteau, habitant de la commune, plus précisément sur le village de Thoré participe à ce concours depuis de nombreuses années. Il nous livre ici ses souvenirs.

J'habite la commune depuis toujours. Je suis allé à l'école primaire

de Civray-de-Touraine, l'instituteur de l'époque, Monsieur Bedut m'a donné goût à la nature, principalement aux fleurs ; cette passion ne m'a jamais quitté.

J'avais entre 12 et 14 ans (en 1956) lorsque nous avons décroché le premier prix national pour l'herbier et l'école fleurie. Notre jardin se trouvait entre la mairie et la cantine et vu de la terrasse, les massifs de toutes formes, avec de nombreuses couleurs étaient splendides. Depuis de nombreuses années, je participe au Concours départemental des maisons fleuries « Fleurir la France ».

J'ai fini 2^{ème} en 2008

5^{ème} en 2009

4^{ème} en 2015

2^{ème} en 2016.

Si vous souhaitez participer à ce concours, vous pouvez vous renseigner en Mairie.

Centre Communal d'Action Sociale de Civray-de-Touraine (C.C.A.S)

*Le CCAS est composée du Maire et des conseillers municipaux suivants :
Mmes Muriel CHARBONNIER, Pascale CHERBONNIER, Sophie DUBOIS,
Claire OLLIVIER, Chantal ROBERT
Hors conseil municipal : Mmes Gisèle AUGER, Karine DENIS-MOTA,
Claude SOMMERIA
M. Pierre-Jean MANGEANT*

Pour bénéficier de l'aide du CCAS, il faut prendre contact avec l'assistante sociale (Tél : 02 47 23 54 54) lors de ses permanences en mairie de Civray-de-Touraine, le 2^{ème} jeudi de chaque mois de 9h30 à 11h30.

Ensuite le dossier est transmis au Maire de la commune qui convoque alors les membres du CCAS.

En dehors de la banque alimentaire gérée par Bléré, le CCAS de Civray-de-Touraine est amené à traiter des dossiers de familles; de personnes seules ou de retraité en difficulté pour diverses raisons : divorce, décès, perte d'emploi, maladie.

Pour toutes les démarches, il est conseillé de s'adresser dans un premier temps à l'assistante sociale.

Légion d'Honneur décernée à Monsieur Blaison

C'est au cours d'une cérémonie pleine d'émotion que Monsieur le Préfet d'Indre et Loire Louis LE FRANC a remis l'insigne de Chevalier de la Légion d'Honneur à Charles BLAISON au titre d'ancien résistant particulièrement valeureux.

Charles BLAISON, qui est né à Civray il y a 93 ans, avait 16 ans en 1940. Avec quelques camarades, dont André DELAUNAY, il a permis le passage en zone libre de prisonniers évadés et de réfugiés, il a participé à des sabotages de routes et de voies ferrées, il a récupéré du matériel parachuté, principalement des armes et bien d'autres actions tout au long de ces 4 interminables années d'occupation. Jusqu'en septembre 1944, quand il a participé avec une dizaine de camarades à la libération de la vallée du Cher.



L'intercommunalité :

Communauté
de Communes
et Syndicats
Intercommunaux



Communauté de Communes Bléré-Val de Cher (CCBVC)

Les conseillers municipaux délégués de la commune au sein de la CCBVC sont M. Alain BERNARD, Mme Fanny HERMANGE, M. Michel JEZY délégués communautaires titulaires, Mme Monica VISINONI déléguée communautaire suppléante.

Chaque commission de la communauté de communes a un représentant titulaire voire un suppléant.



La liste des conseillers est disponible sur notre site internet ou sur celui de la CCBVC : www.cc-blere-valdecher.fr

Nous vous invitons à consulter ce site pour toute information relative à l'intercommunalité.

Le siège social de la CCBVC se situe 39 rue Gambetta 37150 BLERE (ancienne gendarmerie)

Vous trouverez prochainement sur leur site, le programme de la saison culturelle et comptons sur votre participation lors de ces rendez-vous culturels.

SAISON CULTURELLE 2017

04/03	Gilles Sevrant 70 ans à l'Ouest La Croix en Touraine
08/04	Cie KARNAVAGE Athée-sur Cher
27/05 - 16h	Cie des Quatre saisons Céré la Ronde
04/06 - 11h30 à 15h00	Le Muscle Francueil
11h30 à 15h00	Le grand Orchestre de la casserole Luzillé
10/06 - 18h00	Maboul Distorsion Cigogné
17/06 - 20h30	La Saugrenue Bal O'phonic' Orchestra Courcay
23/06 - 20h30	La Saugrenue Le Nouveau balluche de la Saugrenue Saint Martin le Beau
24/06 - 18h30	Cie Sterenn Monsieur Wilson Civray-de-Touraine
01/07 - de 15h00 à 19h00	Les Barons du Bayou Chenonceaux

15/07 - de 10h00 à minuit	JOUR DE CHER 2^{ème} édition de Saint Georges sur Cher à Athée sur Cher
25/08 - 20h30 à 00h00	Festival les Pieds dans la sauce Civray-de-Touraine
26/08 - 15h30 - 03h00	Festival les Pieds dans la sauce Civray-de-Touraine
26/08 - 18h30	Cie Sterenn Little Big Men Chisseaux
02/09 - 21h30	Cinema de plein air Les Tontons Filmeurs Sublaines
09/09 - de 19h30 à 21h00	Musique irlandaise The Flowers Epeigné les Bois
16/09	JOURS DE FÊTE Bléré
17/09	JOURS DE FETE Bléré
19/09	Bléré Opéra de Poche Bléré
20/09	Bléré Opéra de Poche Bléré
2 ^{ème} quinzaine	Festival Jazz en Touraine Dierre
01/10	Bléré Opéra de Poche Bléré

Syndicat Intercommunal pour l'entretien et l'exploitation du Cher canalisé

Mairie de Larçay

Les conseillers municipaux délégués sont :

MM René GALEA et Serge BLAISON délégués titulaires, M. Michel JEZY, Mme Pascale CHERBONNIER délégués suppléants.

2016 année d'espoir(s) pour le Cher canalisé.

Bien que le début de saison, tributaire d'intempéries exceptionnelles, ait fait craindre le pire, l'horizon s'est ensuite bien dégagé.

Une crue, dont le Cher a le secret tous les 10 ou 20 ans, a condamné toute activité sur la rivière début juin. Les quantités d'eau accumulées ont mis très longtemps à s'écouler, et ce n'est que le 6 juillet qu'il a été possible de relever le barrage de Civray dans des conditions acceptables.

Premier objectif atteint : une bonne nouvelle ne venant jamais seule, alors que les agents du Syndicat remontaient le barrage de Civray, la Commission Locale de l'Eau votait à la majorité absolue (à l'exception de 2 abstentions) le règlement du SAGE Cher aval. Ce document fixe, en particulier, les conditions d'utilisation des barrages.

Une étude sur la continuité écologique se déroule parallèlement aux travaux du SAGE Cher aval.

Deuxième objectif atteint : le Conseil Départemental d'Indre-et-Loire s'est engagé à réaliser la rivière de contournement de Civray qui conditionne la remontée précoce de ce barrage.

Troisième objectif atteint : les barrages situés sur le parcours de l'événement phare de l'été « Jour de Cher » ont pu être relevés à temps avant le festival.

Quatrième objectif atteint : le 28 juillet, pour la première fois depuis 10 ans, l'ensemble des dix barrages du Syndicat du Cher canalisé étaient remontés.

Durant tout l'été, le débit de la rivière a continué sa longue (et inexorable) baisse pour atteindre des valeurs faibles.

Il a fallu attendre septembre pour lancer les travaux de réparation d'écluses, prévus à l'origine pour le printemps. Ils sont réalisés en basses eaux, nécessitent environ une semaine et mobilisent tous les agents du Syndicat. Une fois l'écluse asséchée, l'opération consiste en un remplacement des ventelles* et de leurs glissières, en un renforcement (ou remplacement) de poutres au bas des portes, le tout complété par un doublage des parties immergées.

Cinquième objectif atteint : après les portes d'écluse de Roujoux en 2015, ce sont celles de Vallet et de Nitray qui ont été réparées. Suite aux crues, des installations mécaniques et électriques ont dû être révisées.

D'autres objectifs restent à atteindre, en particulier :

- La mise en place de la signalisation à proximité des ouvrages.
- La rénovation des commandes de portes en Loir-et-Cher.
- La mise en place de pontons supplémentaires.
- Le remplacement des portes d'écluses en bois.



Avec les nouvelles lois qui vont bientôt entrer en vigueur, confiant la gestion des milieux aquatiques aux Communautés de communes, d'autres perspectives se profilent. L'État délègue actuellement l'entretien du Cher entre Tours et Bourré au Syndicat du Cher canalisé, d'autres secteurs sont délégués, en amont comme en aval, et dans certains cas, des Syndicats de rivière interviennent sur les affluents.

À terme, qui devra assurer la gestion cohérente des eaux et des milieux



aquatiques sur l'ensemble du bassin du Cher canalisé, de la confluence à St Aignan, affluents compris ? La réponse à cette question sera l'un

des enjeux de 2017.

Pour l'instant, la délégation de l'État est prolongée pour 2017.

Peut-être une autre perspective : le 20 septembre, pour la 1^e fois depuis des dizaines d'années, un bateau franchissait l'écluse de Larçay pour rejoindre Tours. Le Valchantray avait cet honneur. Les pompiers, sollicitant le bateau pour leur congrès, ont renforcé les équipes du Syndicat en utilisant les batardeaux en guise de portes. Opération à ne réaliser qu'à titre exceptionnel compte tenu du poids de ces poutres métalliques !

Jean-Louis CHÉRY, Président du Syndicat du Cher canalisé
www.cher-canalise.fr

*Ventelle : vanne mobile qui permet le passage de l'eau dans le bas des portes.

Syndicat intercommunal d'assainissement

MAIRIE rue Bretonneau 37150 Chenonceaux
Les conseillers municipaux délégués sont : MM. René GALEA, Jany BOUVARD, Gérard BEGUIER.

Le Syndicat Intercommunal d'Assainissement regroupe quatre communes : Civray-de-Touraine, Chisseaux, Chenonceaux, Francueil. La redevance d'assainissement est appliquée en fonction du volume d'eau consommé dont le détail est fourni par le syndicat d'eau de la Vallée du Cher chaque année.

- La tarification 2016 en vigueur est la suivante :

- Abonnement : 90 euros

- À partir du premier m³ assaini : 1.17 euro

Redevance pollution et modernisation/réseaux : 0.18 euro/m³ (à réserver à l'agence de l'eau).

Intervention sur le réseau : 125 € (comprenant : déplacement, utilisation matériel karcher, main d'œuvre)

Contrôle des branchements d'assainissement : à la demande des particuliers ou des notaires dans le cadre de transactions immobilières en vue d'obtenir la conformité.

Forfait fixé à 150 € (comprenant : déplacement, recherche, contrôle, rapport et délivrance d'une attestation.

PAC (Participation à l'Assainissement Collectif) montant unique et forfaitaire fixé à 1 350 €

La PAC-depuis le 1er Juillet 2012 - s'applique aux constructions nouvelles et existantes.

La quantité de boue produite annuellement à la station d'épuration, qui se trouve sur notre commune, est de 940 tonnes brutes soit 46 tonnes de matières sèches. La méthode de traitement des boues avant épandage est une concentration par égoutteur et un stockage brassé. Un seul agriculteur épand ces boues sur notre commune avec une surface d'épandage de 16 hectares.

Le suivi agronomique de l'épandage des boues est assuré par le Cabinet VEILLAUX.



SATESE 37

Syndicat d'Assistance Technique pour l'Épuration et le Suivi des Eaux

Site internet : www.satase37.fr

Syndicat d'eau de la Vallée du Cher

5 rue de l'Acadie - 37150 La Croix en Touraine - Tel : 02 47 23 51 28

Les conseillers municipaux délégués sont : MM. Gérard BEGUIER, René GALEA membres titulaires, M Serge BLAISON membre suppléant.

Le syndicat regroupe les 6 communes suivantes : Dierre, La Croix-en-Touraine, Civray-de-Touraine, Chenonceaux, Chisseaux et Francueil.

L'eau produite et distribuée fait l'objet de contrôles réglementaires,

réalisés par la D.D.A.S.S. (Direction Départementale des Affaires Sanitaires et Sociales)

Pour l'année 2016 la tarification en vigueur est la suivante :

- **Abonnement principal : 76.00€ HT**

- **Abonnement servitude : 38.00€ HT**

- **Prix du m³ : 1.00€ HT**

- **Taxe anti-pollution : 0.23€ HT**

- **Taxe de prélèvement : 0.06€ HT**

La mise en place d'un tarif unique a été décidé afin d'inciter les usagers à une meilleure utilisation de la ressource.

- un forage situé au lieu-dit « Vaux » sur notre commune réalisé en 1971, et un second au même lieu-dit réalisé en 2003,
- un forage situé au lieu-dit « La Herserie » sur la commune de La Croix en Touraine réalisé en 1979,
- un forage situé à La Source de la Coudre sur la commune de Chisseaux réalisé en 1936 et qui n'est plus utilisé à ce jour,
- un forage situé au lieu-dit « les Villettes » sur la commune de Francueil.
- la mise en place d'un tarif unique a été décidé afin d'inciter les usagers à une meilleure utilisation de la ressource.

Syndicat intercommunal de Surveillance des Cavités Souterraines 37

19 Allée de l'Impériale - 37 550 Saint Avertin

Tel : 02 47 28 86 47 - Fax : 02 47 28 38 12

Mail : cavites.37@orange.fr - Site : www.cavites37.com

La conseillère municipale déléguée est Mme Brigitte PIOT titulaire

Le Syndicat Intercommunal Cavités 37 est une collectivité territoriale au service d'une centaine de communes adhérentes et du Conseil Général d'Indre-et-Loire. Le Syndicat travaille également en partenariat avec le SDIS et le SIEIL.

Son équipe de topographes, son géologue et son ingénieur géotechnicien ont pour missions d'assurer une assistance technique aux communes et à leurs administrés.

L'assistance technique aux communes

Cette prestation peut concerner une aide pour l'élaboration des PLU, une étude générale de coteau, un diagnostic de caves sous voirie, une assistance à la gestion des sinistres...

De plus, les communes peuvent demander des relevés topographiques de zones sous-cavées dans le cadre d'enfouissement de réseaux, de projets d'urbanisme ou d'aménagements de voirie, ...

Ces prestations sont gratuites pour les communes adhérentes.

Les visites diagnostics de stabilité

Les visites diagnostics sont généralement demandées par les propriétaires privés :

- dans le cadre de la vente de leur(s) bien(s),
- s'ils souhaitent des informations concernant l'entretien de caves ou de coteaux,
- en cas de souci de stabilité de leur(s) cave(s) et/ou coteau,
- pour obtenir des conseils relatifs aux travaux à entreprendre.

Cette prestation leur est facturée forfaitairement.

Le SIEIL vous appartient

SIEIL (Syndicat Intercommunal d'Énergie d'Indre-et-Loire)

12-14, rue Blaise Pascal

BP 51314 - 37013 Tours cedex 1

Téléphone : 02 47 31 68 68

Courriel : sieil@sieil37.fr

Le SIEIL est principalement chargé de développer et renforcer le réseau de distribution publique d'électricité, dont l'exploitation est confiée, aux termes d'un cahier des charges, au concessionnaire

ERDF, dont il contrôle en permanence l'activité.

Outre l'électricité, le SIEIL a étendu la gamme de ses compétences à la distribution de gaz, la gestion de l'éclairage public, la cartographie numérisée et, aujourd'hui, les énergies renouvelables. Il s'agit de compétences dites « à la carte », au choix des communes adhérentes. Nous vous rappelons qu'en 2016, le SIEIL a décidé d'installer une borne sur notre commune, elle se situe rue de Bellevue, auprès de la salle Jacques Villeret.

Les bornes peuvent accueillir deux véhicules simultanément et sont compatibles avec tout type de véhicule électrique. L'accès au réseau s'effectue via une carte, délivrée par le SIEIL et la recharge est gratuite durant les deux premières années

Le Pays Loire Touraine

Les conseillers municipaux délégués de la commune de Civray-de-Touraine siégeant au sein du Syndicat Mixte du Pays de Loire Touraine sont Mme Claire OLLIVIER, M. Jany BOUVARD délégués titulaires et Mme Valérie JOLIVEL, M. Charles POULAIN délégués suppléants.

Un appui aux acteurs locaux via le Contrat régional de Pays 2012-2017

L'enveloppe régionale de 11,6M €, attribuée au territoire pour une durée de 5 ans, a déjà permis de soutenir 84 projets sur le territoire du Pays. Ce Contrat apporte un soutien aux projets publics et privés dans les domaines de l'économie, l'environnement, le tourisme, les services à la population...

Un programme européen LEADER renouvelé

1,2M€ pour affirmer l'attractivité du territoire et améliorer le cadre de vie avec et pour les habitants. Vos nouveaux projets (mise en réseau d'acteurs, tourisme, patrimoine, environnement, services à la population) sont peut-être éligibles, renseignez-vous avant de les démarrer !

Un Inventaire du patrimoine

Les études des communes de la vallée de la Brenne et du canton de Bléré sont en cours d'achèvement. La publication des résultats, dans deux ouvrages, est prévue pour l'année 2017. Un nouveau partenariat avec la Région est engagé autour de l'inventaire du patrimoine culturel des édifices religieux publics (architecture et mobilier).

Un Pays d'art et d'histoire

Laissez-vous conter le patrimoine et l'architecture avec le Pays Loire Touraine labellisé « Pays d'art et d'histoire ». Chaque année un programme d'animations variées attend petits et grands : visites thématiques ou estivales, expositions, ateliers, rallye patrimoine, projections, conférences, stages, Journées Européennes du Patrimoine... Retrouvez aussi le service éducatif pour les écoles et l'offre de visites pour les groupes.

Un Contrat local de santé pour le territoire

Le Contrat Local de Santé a pour objectif de mettre en réseau l'ensemble des acteurs de la santé autour d'un projet commun prenant en compte les éléments sanitaires, économiques et environnementaux du territoire. L'élaboration du programme d'actions (promotion de la santé, de la prévention, de l'accompagnement médico-social, de l'offre de soins) est en cours de finalisation. La signature du Contrat est prévue pour mars 2017.

Pour tout renseignement :

Syndicat Mixte du Pays Loire Touraine

Mairie de Pocé-sur-Cisse – 37530 POCE SUR CISSE :

02.47.57.30.83

ou par courriel :

contacts@paysloiretouraine.fr

Consultez le site :

www.paysloiretouraine.fr



Les associations locales



**AMAP : Association
Aide au Maintien
de l'Agriculture
Paysanne**

9 Place de l'Eglise- 37150 CIVRAY de TOURAINE

Tous les vendredis de 18h à 19h

Tél fixe : 07 82 11 99 12

Tél mob : 06 81 89 86 74

Mail : 2rives@amap-bio-civray.com

Site internet : www.amap-bio-civray.com

Vous pensez que la qualité de votre alimentation est votre meilleur atout santé ?

Vous estimez que les petits producteurs et éleveurs doivent vivre décemment de leur travail ?

Vous êtes soucieux de votre environnement ?

Adhérer à l'AMAP de Civray de Touraine vous permet de bénéficier de produits bio et locaux sans intermédiaires : légumes (non obligatoires), fruits et jus, légumes secs, pains, biscuits, fromages de chèvre et de vache, viandes, volailles, œufs, huiles, farines, miel, champignons, pâtes, bières...



Club d'Échecs « Les Ambassadeurs du Roy »

Chaque samedi en dehors des vacances scolaires au Chai de Civray-de-Touraine de 10h à 12h, vous pourrez voir des joueurs de tout âge s'affronter aux échecs dans la bonne humeur. Ce partage convivial entre enfants adolescents et adultes est un marqueur fort du club. Cette année, un samedi sur deux, un entraîneur extérieur vient dispenser des cours pour faire progresser l'ensemble des membres du club. Ces cours sont très appréciés de tous. Pendant les vacances de la Toussaint, 1 demi-journée de stage a été organisée pour les jeunes. Devant les retours positifs, l'expérience a été renouvelée aux vacances de Noël sur deux demi-journées. Ces cours et stages devraient permettre une progression plus rapide de nos jeunes.

A l'occasion de Noël, le club a organisé un tournoi amical où les familles des licenciés pouvaient participer. A cette occasion, certains parents se sont lancés dans l'aventure en participant au tournoi. Ceci fut l'occasion d'une matinée conviviale. Nul doute que cette expérience sera renouvelée.

Côté compétitions officielles, 14 jeunes du club ont participé au championnat départemental scolaire le 27 novembre à Chambray Les Tours ce qui constitue une forte augmentation par rapport aux dernières années. Belle performance de Léonie qui monte sur la troisième marche du podium de sa catégorie et qui comme Mewen se qualifie pour le championnat régional. Bravo à tous nos jeunes dont certains participaient à cette occasion à leur première compétition

officielle. Dans l'objectif de faire progresser nos jeunes, une équipe a été engagée en championnat départemental et réalise des résultats tout à fait honorables avec une 4ème place avec 3 victoires, 3 matchs nuls et 2 défaites après 8 journées de championnat. Prochaine journée le dimanche 28/01 pour tenter de réaliser un exploit contre Tours 5 actuellement premiers du championnat.

Pour l'année scolaire 2016-2017, la collaboration entre les équipes enseignantes de Civray-de-Touraine et de Chenonceaux, le club d'échecs des Ambassadeurs du Roy et le comité départemental 37 se poursuit. Elle permet à tous les élèves de primaire de découvrir ou d'approfondir sur le temps scolaire leur connaissance du jeu d'échecs grâce à un intervenant spécialisé sur 7 séances d'une durée d'une heure par classe. Ce jeu est reconnu pour faciliter le développement chez les jeunes de nombreuses compétences transverses comme par exemple la concentration, la réflexion et le repérage dans l'espace.

Enfin, n'oublions pas que le 8 mai 2017, le club organisera pour la septième année consécutive à la salle Jacques Villeret de Civray un tournoi rapide officiel d'échecs qui regroupera plus de 100 joueurs de toute la région et de tout âge.

- Dimanche 08 octobre matin : rando des vignes
- Samedi 18 novembre et samedi 09 décembre : rando patrimoine (LIMERAY)

EN PLUS DE NOTRE PROGRAMMATION, POUR INFO :

- Jour de CHER le 15 juillet
- Rando/bateau le 27 août si demande de l'association « les Amis du Cher »

Tarifs des adhésions : 11€ par adhérent, 19€ pour un couple
Tarifs des randonnées : 3€ adhérents, 3,50€ non adhérents



A.P.E
Association des Parents
d'Elèves
Civray de Touraine -
Chenonceaux

Pour tout renseignement, n'hésitez pas à nous contacter :

apcivray@gmail.com

Facebook « ape civray chenonceaux »

L.A.P.E est une association de Parents d'élèves, qui organise différentes manifestations afin de récolter des fonds, qui sont intégralement redistribués sous différentes formes aux enfants des écoles de Civray de Touraine et Chenonceaux.



Les manifestations qui sont organisées au cours de l'année par les membres, avec le soutien des municipalités et de nos partenaires, permettent aussi de partager des moments conviviaux, de solidarité, de rencontre pour les familles et surtout de tisser des liens d'amitiés.



Pour l'année 2016

Les bénéfices des différentes manifestations, ont permis cette année de prendre en charge une partie du coût de La classe de neige à Super Besse pour les classes de CM1 et CM2.

Nous avons pu soutenir les différents projets de classe comme les échecs et les sorties au restaurant pour les maternelles ainsi que les différentes sorties scolaires.

En mars, nous avons organisé notre SUPER LOTO, qui encore a été un franc succès.

En avril, enfants et parents sont venus déguisés pour le traditionnel Carnaval des écoles, un goûter aux enfants et un verre de l'amitié aux parents ont été offerts. Nous avons organisé cette année, une boum qui a été très appréciée par les enfants et parents et le traditionnel lâcher de ballon.

En mai, nous avons organisé une chasse au trésor à la Moutonnerie à Amboise où petits et grands se sont amusés à déchiffrer le code pour avoir le trésor.

Notre grande brocante a, cette année encore, été un succès. Brocanteurs et chalandes se sont déplacés.

Chemin Faisant à Civray de Touraine



Siège Social: Mairie – 37150 - Civray de Touraine
Association déclarée au J.O. le 9 octobre 1996
sous le n°746

Vos interlocuteurs :

Yves MONTEGU 02 47 23 80 80

Georges LANNIER 02 47 23 90 44



PRÉVISION D'ACTIVITÉS POUR 2017

- Dimanche 19 février après midi : rando inter communale à FRANCUÉIL (bugnes et pain d'épice)
- Dimanche 19 mars matin : rando de printemps à BOURRE
- Samedi 22 avril toute la journée : rando découverte à ARGENTON SUR CREUSE et GARGILESSÉ. (Transport en autocar)
- Dimanche 21 mai : rando pique-nique (à confirmer)
- Samedi 10 juin ou 17 juin après-midi : rando contée
- Mercredi 05 juillet en soirée : apéro dînatoire réservé aux adhérents au château de CIVRAY.
- Dimanche 23 juillet journée : rando et visite musée DUFRESNE
- Dimanche 10 septembre matin : rando de la rentrée

En juillet la Communauté de Communes a organisé Jour du Cher. En partenariat avec le comité des fêtes de Civray-de-Touraine et l'association Chemin Faisant, nous avons fabriqué un radeau et vendu des boissons et crêpes pendant la pause du midi. Cette journée a été très conviviale et le bénéfice récolté a été reversé à la coopérative scolaire. En novembre, la bourse aux jouets, a accueilli parents et amis dans la



salle des fêtes de Civray-de-Touraine. Forte de son succès, nous avons dû refuser du monde.

En décembre, nous avons eu la visite du Père Noël avec ses chiens de traîneau. Il a apporté plein de cadeaux et un sachet de bonbons à chaque enfant et aux personnes qui aident au bon déroulement de l'école toute l'année.

Nous avons toujours notre compte Facebook « Ape civray chenonceaux » où nous publions toutes les informations et manifestations de l'année. Nous sommes impatients de vous retrouver, toujours plus nombreux, lors de nos prochaines manifestations, pour la vie de nos écoles et nos communes.



Nous vous donnons dès à présent rendez-vous pour :

- **Notre carnaval** : 25 mars
- **Notre chasse aux trésors** : 1^{er} mai
- **Notre brocante** : 21 mai
- **Notre kermesse** : 24 juin

L'Association des Parents d'Élèves vous remercie de votre confiance et souhaite que 2017, soit une année pétillante de réussite, de bonheur et que s'accomplissent avec succès tous vos projets et tous vos rêves.

La présidente

Angélique DESCLAUX

La Sauce Rural Sound System

Le festival Les Pieds dans la Sauce se tiendra cette année le vendredi 25 et le samedi 26 août sur le terrain communal des bords du Cher à Civray-de-Touraine.

Depuis sept ans, la tenue de cet événement est possible grâce à l'énergie déployée par une équipe de bénévoles très impliqués. L'autonomie est de mise, les ressources financières sont principalement constituées de la billetterie (entrée et pass), de la restauration et de la buvette. Les repas proposés sont préparés sur place à partir de produits locaux, issus de l'agriculture biologique. Il en est de même pour les bières, les vins et autres boissons servis à la buvette.



Les « Pieds dans la Sauce » c'est également le respect de l'environnement. Au-delà des repas, vous aurez peut-être remarqué que la vaisselle n'est pas en plastique ou que l'on utilise de la sciure de bois aux toilettes. L'organisation de l'événement se base sur l'idée de consommer peu : récupération, réparation, fabrication... L'équipe bénévole redouble d'ingéniosité et d'énergie pour rester dans une démarche en cohérence avec cette volonté de préserver l'environnement.

Les artistes accueillis sont en majorité issus de la scène régionale. Chaque année, les programmeurs construisent deux soirées de concerts très variés. Depuis sa création le festival a accueilli différents



styles de groupes passant par le rock, hip-hop, chanson française, musiques du monde, noise, cumbia, musique traditionnelle, musique électronique...

L'équipe du festival est en partie composée de professionnels de la scène permettant d'offrir des concerts de bonne qualité. Entre la convivialité, la qualité des produits servis et les conditions scéniques, le festival s'est fait un nom auprès des artistes et du public, qui n'hésitent jamais à revenir à Civray-de-Touraine !

Mais « Les Pieds dans la Sauce », ce n'est pas que de la musique... Le samedi après-midi est consacré aux jeux et aux animations. C'est un moment apprécié des familles. Les enfants peuvent profiter de spectacles de théâtre et de contes musicaux programmés spécialement pour eux. Enfants et parents pourront découvrir différents jeux en bois, apprendre à jongler ou s'essayer à marcher sur un fil...

Un festival convivial, à petits prix, qui ne pourrait avoir lieu sans le prêt du terrain, l'aide logistique apportée par la municipalité et les 50 bénévoles de l'association.

Rendez vous le vendredi 25 et samedi 26 août au bord du Cher, 5€ le vendredi, 8€ le samedi, 10€ pour le pass deux jours, gratuit pour les moins de 12 ans et nouveauté le samedi après midi gratuit pour tous jusqu'à 19h.

L'équipe du festival vous y attendra !

Bienvenue aux Sylphides

N'hésitez pas à nous rejoindre sur Facebook et nous écrire à l'adresse suivante : lessylphides.civray@gmail.com

L'association les Sylphides a pour but de promouvoir, chez les jeunes et les adultes, le goût et la pratique de la danse, par l'enseignement, la création et l'organisation de stages ou de spectacles. Grâce à la commune de Civray de Touraine, nous disposons d'une salle adaptée où chaque adhérent peut évoluer à son rythme.

Toute l'équipe, (bénévoles, intervenants) se mobilise à accueillir, transmettre et partager la même passion. Nous continuons à étudier d'autres méthodes sur l'éducation de l'expression corporelle pour apporter de nouvelles activités dans l'avenir.



Canoë Company-Civray

www.canoë-company.fr
www.facebook.com/CanoeCompany

Cette saison passée a bien montré la fragilité d'une société touristique saisonnière, mise à part un week end en mai, la saison a débuté début juillet, supprimant 2 mois (mai et juin) très importants habituellement dédiés aux groupes importants, comités d'entreprises notamment. Malgré cette crue violente et longue, grâce à une équipe efficace et une expérience de 9 saisons, le défi a été relevé avec un rythme très élevé jusqu'à fin septembre.

La saison prochaine va arriver vite et les bords du Cher vont se réveiller progressivement. Tout d'abord le canoë et le vélo fin mars ou début avril. Côté vélos Canoë Company, labellisé Loueur vélos pro et Loire à vélos vient d'ailleurs d'investir dans une flotte de vélos neufs haut de gamme. Côté canoë, toujours les mêmes balades avec une nouveauté, les matinales, on vous laisse deviner les horaires...avis au plus courageux ! et un programme de balades en soirée et d'apéros sous le château revisité... Côté BistrotQuai, on étoffe la carte avec de nouveaux partenaires locaux, on revisite la décoration, surprise premier week-end de mai. Le BistrotQuai ouvrira les vendredis-soirs samedi et dimanche en mai, juin, septembre et tous les jours juillet août. Une fermeture plus tardive est également prévue les fins de semaines et quelques soirées " bougies & lanternes " sont dans les cartons ... à suivre...



Le Comité des Fêtes

MOT DU PRESIDENT

Chers Amis,

C'est avec plaisir que j'ai repris la Présidence du Comité des fêtes depuis le mois d'août 2016.

Cette nouvelle équipe, dont la diversité fait sa force et sa richesse, exploitera les compétences de chacun afin de vous proposer des animations toujours plus variées. Notre but reste de resserrer les liens entre les habitants et de dynamiser notre Commune tout en vous divertissant.

Je vous adresse mes meilleurs vœux pour cette nouvelle année 2017

MEMBRES DU BUREAU

Président : M. Chidaine Jean-Pierre

Vice Président : M. Andreau Pascal

Secrétaire : Mme Lacordais Valérie

Secrétaire Adjointe : Mme Chidaine Danièle

Trésorière : Mme Denis-Mota Karine

Trésorière Adjointe : Mme Renard Sylvie



DATE DES MANIFESTATIONS

- Le 11.06.2017 : **Randonnée VTT et Pédestre**

Départ du Camping de Civray de Touraine

- Le 24.06.2017 : **Feux de Saint Jean**

Bord du Cher, Civray de Touraine

- Le 21.10.2017 : **Soirée Choucroute**, Salle Jacques Villeret, Civray de Touraine

- Le 18.11.2017 : **Loto**, Salle Jacques Villeret, Civray de Touraine



2016, c'est également le lancement de nos « séjours » multi activités et pour une première c'est une belle première puisque France 2 a mis à l'honneur notre premier produit « vin, vélo, canoë... » ... Un très beau reportage de 4 minutes durant le 13h00, une belle reconnaissance de la qualité de notre travail et un sacré coup de pub... à bientôt.

Nouvelle association sur notre commune !!!

Pour plus de renseignements, n'hésitez pas à nous contacter : lesdezinguesdlescene@gmail.com



L'association « Les Dézingués d'la Scène » vient de se créer en ce début d'année 2017 au sein de la commune de Civray-de-Touraine. Elle propose des cours de théâtre amateur pour adultes le mercredi de 19h à 21h, à la salle des fêtes Jacques Villeret.

Ainsi, deux représentations sont programmées le samedi 10 et dimanche 11 juin 2017 pour lesquelles vous aurez plus d'informations à venir. Ce spectacle étant en cours de préparation, les inscriptions sont donc closes pour l'année scolaire 2016-2017.

50^{ème} anniversaire du jumelage entre le canton de Bléré et la commune de Garrel - Allemagne

C'est en 1966 à Garrel (Land de Basse-Saxe - Allemagne) qu'a été signée la charte officialisant le jumelage entre le canton de Bléré et la commune de Garrel par M. Georg LANFERMANN, alors maire de Garrel et tous les maires du canton de Bléré parmi lesquels, M. Jean DUMOULIN, Conseiller Général du canton et maire de La Croix-en-



Touraine. M. et Mme Hubert HERVÉ, fondateurs de ce partenariat étaient présents.

50 ans plus tard, du 20 au 24 mai 2016, une délégation d'élus du canton et d'adhérents du comité de jumelage était invitée par nos amis pour fêter ce jubilé.

Il est difficile de décrire comment s'étaient déroulées, il y a cinquante ans, les cérémonies de signature du jumelage, n'en ayant aucune image, aucun enregistrement. Mais l'accueil et les cérémonies qui se sont déroulées pour fêter ce 50^{ème} anniversaire ont été exceptionnels. Une nouvelle charte confirmant le serment de poursuivre ce jumelage a été signée par M. Bartels, maire de Garrel, M. Labaronne, maire de Bléré et Mme COCHIN, présidente de la Communauté de Communes Bléré Val de Cher, en présence de Mme Evelyne BREDIF, présidente du Comité français et Mme Doris BUNGER, présidente du comité allemand. Un majestueux feu d'artifice a ensuite été offert aux convives.

C'est avec un profond respect que les pères fondateurs, M. Georg LANFERMANN fermier allemand et M. Hubert HERVÉ – prisonnier de guerre chez qui il travaillait, ont été honorés, ayant su créer et faire perdurer, pendant une difficile période de guerre, une réelle amitié qui reste encore aujourd'hui, la base de ce partenariat. En effet, depuis 50 ans, les relations ont évolué sur trois générations, avec des liens quasi-familiaux, des amitiés profondes et des relations marquées par le respect et l'abnégation.

Nos échanges de jeunes, par alternance tous les ans, nous font espérer une continuité immuable de cette symbolique action.

Les associations intervenantes et services partenaires

Association ADMR de Bléré



*Association adhérente à la Fédération ADMR -
22 rue Fernand Léger - 37000 TOURS -
Tél : 02 47 36 53 53 - www.fede37.admr.org*

L'association ADMR de Bléré vient de se réorganiser pour apporter un meilleur service aux familles, aux personnes retraitées, aux personnes handicapées sur le canton de Bléré.

Vous êtes père ou mère de famille, l'un de vos enfants a moins de 16 ans :

Vous devez faire face à une maladie, une hospitalisation, un accident, une grossesse, une naissance, la maladie d'un enfant.

Vous traversez une période de difficultés familiales entraînant un surcharge de travail.

Nos professionnelles assureront à vos côtés les activités courantes d'une mère de famille :

Vous aider à préparer les repas, faire un peu de ménage ou de repassage, s'occuper de vos enfants, qu'ils soient bébés ou un peu plus grands.

Vous êtes une personne âgée, une personne handicapée ou malade :
 Vous avez besoin d'aide pour l'entretien de votre logement, le ménage, la préparation de vos repas,
 Vous avez besoin d'être assisté pendant votre toilette, pour vous lever, vous coucher
 Vous sortez d'hôpital et vous avez besoin d'une présence pour les repas ou les courses
 Nos professionnelles vous apporteront l'aide spécifique dont vous avez besoin
 Notre association est agréée « Services à la personne » et permet des prises en charge financières des caisses de retraite, de la CAF, du Conseil Général (APA, PCH), de certaines mutuelles.
 Nous vous rencontrerons et vous conseillerons sur les prises en charge possibles et nous vous aiderons à constituer votre dossier.

Vous pourrez déduire de votre impôt 50% des sommes versées.



**ET POUR LES PERSONNES AGÉES,
 LES PERSONNES HANDICAPÉES**

Un seul numéro de téléphone : 02 47 73 57 60



Des permanences :

*À Bléré le mardi de 10h à 12h au centre socio culturel
 À Chisseaux le lundi de 15h à 17h à la mairie*

Croix rouge Bléré-Est Tourangeau

*UNITE LOCALE - 56 rue de Loches - 37150 BLERE
 Nos coordonnées : Mme Joly Nicole Présidente.
 Tél : 02 47 23 50 62*

Notre mission consiste à venir en aide aux familles en difficulté par des aides ponctuelles : aide alimentaire, règlement de factures (EDF, cantine, etc...) sur avis des services sociaux.



Pour subvenir à nos besoins financiers, nous bénéficions de subventions, de dons et d'une « Vestiboutique ». Grâce aux dons de vêtements, chaussures, matériel de puériculture, jouets, livres et après un tri, nous proposons ces articles dans notre « Vestiboutique ». (prix de 0.50 à 5€ pour les vêtements)
 Notre équipe est composée de bénévoles et d'adhérents (adhésion 16 euros).
 Vous disposez de quelques heures par semaine, venez rejoindre l'équipe de bénévoles.

La vestiboutique est ouverte à tout public :

Le mercredi de 14h30 à 17h00 et samedi de 10h00 à 12h00
 En dehors des horaires d'ouverture, un container est mis à disposition dans la cour pour y accueillir vos dons. Ne pas déposer en dehors du container car les sacs déposés à côté sont régulièrement volés.

EHPAD



*Si vous souhaitez des informations sur l'ensemble de ces services (admission, tarifs...) : EHPAD : 02 47 30 85 85
 SSIAD - Hébergement temporaire
 Accueil de jour : 02 47 30 85 00
 25 Avenue Carnot - 37150 Bléré
 www.ehpad-blere.fr*



Le SSIAD : Service de Soins Infirmiers à Domicile :

Le Service de Soins à Domicile pour personnes âgées permet de prendre en charge 62 personnes âgées de plus de 60 ans à leur domicile, sur 10 communes du canton de Bléré (Bléré, la Croix en Touraine, Chisseaux, Chenonceaux, Civray-de-Touraine, Francueil, Céré la Ronde, Luzillé, Sublaines, Epeigné les bois).
 Ce service assure chaque jour les soins d'hygiène et les mobilisations (lever, coucher) par des aides-soignantes diplômées. Ce service est pris en charge à 100% par la caisse d'assurance maladie.

L'Hébergement temporaire :

Ce service permet d'accueillir momentanément les personnes âgées, pendant l'absence des aidants pour 2 semaines à 1 mois, renouvelable 1 fois, ou pour permettre à l'entourage de se reposer.
 Il peut être accordé des aides financières par l'intermédiaire de l'Allocation Personnalisée d'Autonomie (APA), si vous en êtes bénéficiaire.

L'accueil de Jour Alzheimer :

Le service d'accueil de jour accueille 6 personnes ayant des troubles liés à la maladie d'Alzheimer ou maladie apparentées, dans des locaux spécifiques. L'accompagnement du domicile au centre d'accueil de jour est pris en charge par ce service.
 L'accueil à la journée permet à la personne âgée de rompre l'isolement, de renouer des contacts sociaux et de participer à des animations collectives dans le respect de la personnalité de chacun.
 Cet accueil permet à la famille un moment de répit dans l'accompagnement quotidien de leur parent ou conjoint.
 Suivant la dépendance, les ressources, il peut y avoir une prise en charge au titre de l'APA.

L'hébergement temporaire Alzheimer :

Il permet d'accueillir la personne atteinte de la maladie d'Alzheimer ou troubles apparentés durant 2 semaines à 2 mois maximum.
 L'hébergement temporaire permet à l'entourage de se reposer, de s'absenter.

Le Foyer Logement :

Ce service s'adresse à des personnes âgées autonomes qui peuvent ainsi disposer d'un pavillon ou d'un appartement à meubler à leur convenance. Un médaillon de sécurité est remis à chaque locataire lui permettant de contacter les infirmières de l'EHPAD 24h/24. Les repas peuvent aussi être pris à l'EHPAD.

Le portage de repas :

Ce dernier service a été ouvert en juin 2016. Les repas sont confectionnés par les cuisines de l'EHPAD de Bléré et la distribution est réalisée par un véhicule réfrigéré de l'ASSAD. Ce service s'adresse aux personnes de plus de 60 ans et/ou handicapées sur le canton de Bléré.



ASSAD-HAD en Touraine sur votre commune

Antenne Aide à domicile et Services à la personne

ASSAD-HAD en Touraine
13 rue Paul Louis COURIER
(Accès Place Gabriel Fauré)
37150 Bléré
Tél. : 02.34.37.41.18 - email : blere@assad-had.org

Antenne Hospitalisation à Domicile

ASSAD-HAD en Touraine
220 rue Jules HIRON
Bâtiment François 1^{er} - ZAC St Maurice
37530 NAZELLES NEGRON
Tél. : 02.47.70.42.43 - email : hadamboise@assad-had.org

Vous pouvez aussi contacter notre guichet unique :

25 rue Michel COLOMBE - BP 72974 - 37029 TOURS Cedex 1
Tel : 02.47.36.29.29
www.assad-had.org

La téléassistance

Un service sécurisant pour bien vivre chez soi
L'ASSAD-HAD en Touraine a choisi pour vous la solution Presencio du

groupe Mondial assistance et assure l'installation du matériel et le suivi de votre dossier.

Simple à utiliser, réactif à vos appels, le service Téléassistance est opérationnel de jour comme de nuit pour assurer la plus grande tranquillité à toute la famille, pour un abonnement mensuel de 26.90 €.

L'ASSAD-HAD en Touraine, acteur social et économique de l'aide, des soins et de l'hospitalisation à domicile, et des services à la personne, présente des solutions pratiques et efficaces pour améliorer le quotidien du grand public et des personnes en difficultés (sociales, médicales, économiques, éducatives...).

Active sur la majeure partie du département d'Indre-et-Loire, l'ASSAD-HAD en Touraine propose :

De l'aide à domicile, Ce service facilite votre maintien à domicile et vous accompagne dans les actes essentiels de la vie (toilette, repas...), dans l'accomplissement des tâches du quotidien (entretien ménager, courses...), dans les activités sociales et relationnelles (sorties, démarches administratives...) et dans l'accompagnement social de personne en situation d'isolement.

Un service Famille assure le soutien de la cellule familiale face à des difficultés passagères par la présence de Techniciennes d'Intervention Sociale et Familiale ou d'Auxiliaires de Vie Sociale.

Des services à la personne : téléassistance, transport accompagné, entretien ménager.

Les interventions de ces services peuvent être soutenues par des organismes financeurs et ouvrent droit à une réduction d'impôt de 50%, selon la réglementation en vigueur.

De l'hospitalisation à domicile, pour offrir une alternative à l'hospitalisation classique permettant au patient de conserver son intimité.

Des soins infirmiers à domicile, pour assurer des soins d'hygiène et de confort auprès de personnes en perte d'autonomie.

Des soins et services adaptés aux malades d'Alzheimer et maladies apparentées, avec les interventions à domicile de l'ESA (Equipe Spécialisée Alzheimer).

Informations et annonces diverses

Recensement

Pour tout renseignement sur le recensement citoyen obligatoire ou sur la JDC (Journée Défense et Citoyenneté) :

Veillez contacter l'accueil du Centre du Service National d'ANGERS (02.44.01.20.50) ou le CSN via le formulaire de contact sur www.defense.gouv.fr/jdc

Renseignements pratiques

MAIRIE : 02.47.23.62.80

civraydetouraine@wanadoo.fr
site internet : www.civraydetouraine.fr

Heures d'ouverture :

Du lundi au vendredi de 8h45 à 12h et les mardis et jeudis après-midi de 14h à 19h.
Permanence du Maire : sur rendez-vous
Permanence des adjoints : sur rendez-vous
Ecole : 02.47.23.62.86
Garderie : 02.47.23.62.84
Restaurant Scolaire : .. 02.47.23.62.90
Salle des Fêtes : 02.47.23.91.16
Salle du Chai : 02.47.23.89.58
Permanence de l'Assistante Sociale en Mairie le 2^{ème} jeudi de chaque mois de 9h30 à 11h30

SERVICES PUBLICS

Service postal

Station Total
Garage du Château de Chenonceau
CIVRAY-DE-TOURAINÉ
Du lundi au samedi : 9h à 19h

Syndicat d'Assainissement Siège social
Mairie de Chenonceaux 02.47.23.90.13

Syndicat d'eau du Val de Cher
5, rue de l'Acadie La Croix-en-Touraine
02.47.23.51.28

A.D.M.R - Mairie de Chisseaux

6, rue Nationale - Chisseaux
02.47.23.95.44

Trésorerie - 22 place Richelieu Amboise

Ouvert du lundi au vendredi de 9h à 12h et de 13h à 16h - 02.47.57 25 80

Service des Douanes

5, rue Germaine Richier - BP17557
37100 Tours - 09.70.27.65.90

Centre des Finances Publiques

Trésorerie (pour le paiement des factures des services publics locaux) :

22, Place Richelieu - CS10237 - 37402 AMBOISE
Service des impôts des particuliers (pour le paiement des impôts sur le revenu ou des impôts locaux) : 20 place Richelieu - CS10237 - 37402 AMBOISE

Ouvert de 8h30 à 12h00 et de 13h30 à 16h00
fermeture les mercredis et vendredis après-midi - Tél : 02.47. 57 25 80

Direction Départementale des Territoires

61, avenue de Grammont - Tours
02 47 70 80 90

Déchetterie (Bléré) - 02.47.30 39 56

Zone industrielle de Saint Julien

Ouvert du 1^{er}/04 au 30/09

- lundi : 9h 12h - 14h 18h
- mardi : 14h 18h
- mercredi : 14h 18h
- jeudi : 14h 18h
- vendredi : 9h 12h - 14h 18h
- samedi : 9h 12h - 14h 18h

Ouvert du 01/10 au 31/03

- lundi : 9h 12h - 14h 17h
- mardi : 14h 17h
- mercredi : 14h 17h
- vendredi : 9h 12h - 14h 17 h
- samedi : 9h 12h - 14h 17h

Communauté de Communes

Bléré-Val de Cher

39, rue Gambetta 37150 Bléré
02.47.23.58.63
E-mail : info@cc-blere-valdecher.fr

Pôle emploi 39 95

10, rue de l'Ancienne Fonderie -37530
NAZELLES-NEGRON
Tél. candidats : 39 49
Tél. employeurs : 39 95

Mission locale pour l'emploi

contact@milloiretouraine.org
Pôle Jeunesse Bertrand Schwartz
19, rue de l'Île d'Or - Amboise
02 47 30 41 64
Centre Socio-Culturel
26, rue des Déportés - Bléré
Sur rendez-vous au 02 47 30 41 64

Equarrissage

SIFFDA CENTRE (ex SARIA)
02 41 67 08 97 (de 10h à 12h) ou
02 41 50 38 96
pour les éleveurs 0891 700 102

Présence Verte

Libre de vivre chez soi en toute sécurité
La Téléassistante 24h/24
Agence d'Indre-et-Loire
5, rue du 66^{ème} Régiment d'Infanterie -
37000 TOURS
02.47.31.61.96
Pv37@presenceverte.fr

ENEDIS (anciennement ERDF)

Danger - Dépannage : 09 72 67 50 37
Agence raccordement : 09 69 32 18 73

GRDF

Urgences - Sécurité gaz : 0 800 47 33 33
Service client : 09 69 36 35 34

SERVICES MEDICAUX

URGENCES

Pompiers : 18

Police secours : 17

Gendarmerie de Bléré : 02 47 30 82 60

SAMU : 15

Centre Anti Poison : 02 41 48 21 21

Appel d'urgences européen : 112

Pharmacie de Garde : 32 37

MEDECINS

Maison Médicale de la Gâtine
1, avenue de l'Europe Bléré - 02.47.30.20.20
Maison Médicale La Croix en Touraine -
02.47.57.86.86
Docteur IONICA - Chisseaux 02 18 06 19 19
Docteur ROY - Luzillé 02.47.57.84.02

Maison Départementale de la Solidarité

(anciennement Centre Médico social)
2, place de la Libération - Bléré
02 47 23 54 54

Secrétariat : Ouvert le lundi de 13h30 à 17h

Et du mardi au vendredi de 9h à 12h30

Assistante sociale :

Mme Françoise SOURTY et M. Cédric DIMBARRE

Educateur de Prévention :

Mr Adil ABOURAHIM

Conseillère en Economie Sociale et Familiale :

Mme CHARPENTIER

Puéricultrice : Mme VERON

Consultation de Protection Infantile :

Mme DUMONT et Mme VERON

Conseillère en autonomie :

Mme DOS SANTOS

Pharmacies

M. FOSSIER - La Croix en Tne 02.47.57.94.28
M. ECHEGUT - Bléré 02.47.57.90.05
M. LECUBIN - Chisseaux 02.47.23.89.68
M. POTHIER - Bléré 02.47.57.81.12

Laboratoire d'analyses médicales

ABO+ - Bléré 02.47.57.80.58

PERMANENCES ADMINISTRATIVES

Maison des Associations

13, rue Paul Louis Courrier - Bléré
02.47.57.89.55

Caisse d'Assurance Retraite et de Santé au Travail (CARSAT) ou Caisse Régionale d'Assurance Maladie (C.R.A.M.) :

2, place Saint Denis à Amboise
Sur rendez-vous (n°indigo) au 39 60
Retraite complémentaire (CICAS)
02.47.60.88.08

Caisse d'Allocations Familiales (C.A.F.)

Sur rendez-vous (voir site www.caf.fr) en visioquichet au centre socio culturel de Bléré
Mutualité Sociale Agricole (M.S.A)

31 rue Michelet - Tours 02 54 44 87 87
21, rue Germain Chauveau - Amboise
02 47 57 49 20

Sécurité Sociale (C.P.A.M.)

Sur rendez-vous au 36 46
Champ Girault - 36 rue Edouard Vaillant -
37045 TOURS Cedex

Conciliateur cantonal

sur rendez-vous à la mairie de Bléré au
02.47.30.81.81

EGEE (Entente des Générations pour l'emploi et l'entreprise)

2, rue du Clos Neuf 37300 Joué-les-Tours
sur rendez-vous au 02 47 39 14 14

ADVIP (Association d'Aide aux Victimes d'Infractions Pénales)

Contactez le 02 47 66 87 33

Association pour l'Habitat des Jeunes (ASHAJ)

Au centre socio culturel de Bléré : sur rendez-
vous au 02 47 23 62 00/06 32 08 23 34

Relais Assistantes Maternelles

15, rue des Merlets - Bléré 02 47 23 05 92
ram.csclere@gmail.com

Multi accueil - Petite enfance

02.47.23.53.50 le mardi ou le jeudi.
E-mail : abordage.csclere@gmail.com

VIE SCOLAIRE

Etablissements Secondaires

BLÉRÉ

Collège « Le Réflésoir » 02.47.57.97.43

AMBOISE

Collège Malraux - 02.47.57.27.36

Collège Choiseul - 02.47.23.66.00

Lycée L de Vinci - 02.47.23.46.00

Lycée J. Chaptal - 02.47.23.46.20

Lycée Agricole et Viticole - 02.47.23.35.50

LOISIRS

Centre Socio Culturel 26, rue des Déportés -
Bléré - 02.47.30.39.10 csclere@gmail.com

CULTE

Paroisse Saint Jacques du Val de Cher

Presbytère 5, rue Voltaire Bléré

02.47.57.91.12

Secours Catholique 06.79.28.87.24

CHAMBRE DES MÉTIERS ET DE L'ARTISANAT

36-42, route de St Avertin - CS50412 -
37204 Tours - 02.47.25.24.00

Un bulletin d'annonces du commerce
et de l'artisanat est consultable en mairie

Liste des entreprises, artisans et commerçants

NOM	ACTIVITÉ	ADRESSE	TÉLÉPHONE
ALLENO Frederic	Commerce de détail biens d'occasion	1 rue de l'Eglise	
ALLIEX	Intermédiaire du commerce en produits divers	1 rue des Fougères	09 52 42 62 71
ARCHAMBAULT REALTY MANAGEMENT	Activités immobilières	62 rue nationale	
ARFAUX Bertrand	Liquidateur	21 rue de André Delaunay	02 47 30 28 27
ART SHIATSU	Shiatsu	22 rue Nationale	06 61 54 97 39
ATELIER DE MARION	Salon de coiffure	26 rue de Chenonceaux	02 47 23 89 35
AUBERT Jean-Philippe	Transport	1 rue du Pont	02 18 06 50 13
AUSSI VRAI QUE NATURE	Espace détente/Institut de beauté	6 impasse de la Fontaine Besnard	02 47 79 03 09
BATAILLE HAMELIN Annie	Podologue	3 rue de la République	02 47 23 01 32
BILLAUTEAU	Animation	Vallée de Mesvres	
BLAISON Serge	Fours et matériels de poterie	5 rue Nationale	02 47 57 28 01
ROCHETEAU Bruno	Boucherie Charcuterie	26 rue de Chenonceaux	02 47 23 90 62
BOURBONNAIS Max	Location terrains et autres biens immobiliers	35 rue des Hauts de Vaux	
BOURDIN Vincent	Dépannage informatique	12 rue des Fougères	02 47 30 90 49
BRAYERE Éricka	Soins de beauté	1475 rue d'Amboise	
BRUNET Antoine	Carrelage plomberie	5 impasse d'Amboise	02 47 57 54 88
CAVES DU PERE AUGUSTE	Viticulture	14 rue des Caves	02 47 23 93 04
COM & COM	Conseil pour les affaires et autres conseils de gestion	24 rue des Fougères	02 47 23 90 72
DOUCEUR D'EMERAUDE	Fabrication d'articles de bijouterie fantaisie et articles similaires	3bis impasse du Roc	
CORMERY Wilfried	Travaux de peinture et vitrerie	37 rue de Chenonceaux	
COUTON Daniel	Services personnels	Les Cartes 67 impasse du Prieuré	02 47 30 29 01
DAGUENEL Yoann	Electricité	12 rue de la Fosse Triomphe	02 47 57 39 26
DELETANG Claire	Praticien en hypnose		06 43 22 60 17
DENIS ET FILS	Viticulture	1 rue de Beauregard	02 47 23 93 09
DEPANNELEC 37	Automatisme	2 bis rue des Fougères	06 27 85 35 61
DOUMAS Vincent	Vin's Concept	836 rue d'Amboise	
DUMAINE Emmanuel	Hakawerk	37 rue de la Pinetterie	06 74 68 85 99
DUMOULIN Philippe	Boulangerie Pâtisserie	26 route de Chenonceaux	02 47 23 84 83
DUTERTRE Mathieu	Activités de Design	14 rue Nationale	
EARL Père Baptiste	Viticulture	les Basses Fougères	02 47 57 86 67
EDOUARDO PLOMBERIE	Plomberie	45 Vallée de Mesvres	06 22 65 88 52 ou 02 47 30 30 91
ENT. PATRIMOINE HABITAT	Maçonnerie	456 rue d'Amboise	06 48 02 12 93
EURL VERGER Céline	Amenagement paysager	1 rue de la Gare	02 47 23 97 89
FAUCHER Garry	Travaux de couverture	rue de Bellevue	
FEE BIEN ETRE	Bien-être	3 bis impasse du Roc	09 75 27 43 72
FODOT José	Brocanteur	118 rue Nationale	06 03 54 04 17
GARAGE DU CHATEAU	Garage	77 rue de Chenonceaux	02 47 23 92 03
GERVAIS Cyndie	Coiffure à domicile	3 rue André Delaunay	06 37 04 05 98
GERVAIS Pascal	Electricité	10 rue André Delaunay	02 47 23 92 67
GODEAU Frédéric	Viticulture	89 Vallée de Mesvres	02 47 23 83 67
HABAULT Fabrice	Peinture Décoration	61 rue Nationale	02 47 30 31 90
HAIRDIBULLE	Coiffure à domicile		06 40 36 89 76
HAMELINE Nelly	Vente à domicile	Route d'Amboise	
HOME REPAS	Livraison de repas à domicile	71 rue de Chenonceaux	02 47 30 89 68
HOSTELLERIE DU CHATEAU DE L'ISLE	Hotel Restaurant	1 rue de l'Ecluse	02 47 23 63 60
LA CHAMBRE DES DAMES	Elevage de chartreux	10bis rue de Saint Georges	06 77 40 40 31
LA PEPINIERE DE JEROME	Pépinière - Entretien de jardins	La Noue Drouin Route d'Amboise	02 47 23 82 82
LAROA Jason	Réparations biens domestiques	rue de Bellevue	
LOCAT VAISSELLE 37	Location de vaisselle	12 rue de Chenonceaux	06 62 77 32 51
LOGICREA	Activités de holding	20 vallée de Mesvres	
LOPES Antonio	Electricité	50 rue Pierre Gilles de Gennes	02 47 30 38 92
MOREAU Guillaume	Maçonnerie	13 vallée de Mesvres	
PECHEUX Maryline	Détail alimentaire sur marchés	Les Rondets	06 82 93 91 03
PELÉ Sébastien	Peinture Décoration	15 rue de la Pinetterie	02 47 57 87 39
PELTIER Sébastien	SP AUTO	22 rue des Chevreuils	
PRETESEILLE Mickael	Apiculteur	Rue du Coteau	
PRIM LAVAGE AUTO	LE PROKILAVE	37 rue des Rondets	06 83 30 93 43
RICART Nicolas	Agent immobilier	18 vallée de Mesvres	
RISHMAWI Elias	Platerie Amenagement combles	15 rue des Caves	06 67 00 85 68
RIVER CAMP CANOE COMPANY	Camping	3 rue de l'Ecluse	06 37 01 89 92 ou 02 47 23 92 13
RVH	Réparations Vérins Hydrauliques	6 Chemin de la Gaudionnerie	06 50 63 11 33
SARL BEAUDET	Déménagement	rue de Bellevue	02 47 23 92 77
SARL BEYOURCOACH	Conseil pour les affaires et autres conseils de gestion	12 rue de la Charolière	
SARL COELHO Antonio	Maçonnerie	1 rue des Chevreuils	02 47 23 51 97
SARL SELLIER DIFFUSION	Peinture Décoration	1 rue de la Fosse Triomphe	02 47 23 95 44
SARL STABI-SOL	Terrassement	Brolle	02 47 30 93 63
SCI DES 2 RIVES -GUIBOUT	Platerie Amenagement combles	217 rue des Rondets	02 47 23 85 07
SCI LFB - BRUYNEEL	Metallerie serrurerie	74 rue des Rondets	02 47 23 50 47
SERVI PAYSAGE	Amenagement paysager	15 rue de la Chevrollière	02 47 23 21 92
SERVOUZE Bruno	Garage	261 rue des Rondets	02 47 79 71 45
SOGAREP	Gestion de contrats mutuelles - prévoyance	302 rue des Rondets	09 70 80 81 81
SOPHROLOGIE BIEN ETRE	Bien être	18 Vallée de Mesvres	06 51 67 41 99
SYMPEHIDE	Restauration de type rapide	4 rue de la République	
TERRA NOVA TERRASSEMENT	Travaux Publics	Les Rondets	06 17 87 17 37
TROST Thery	Autres travaux de finition	Mairie - 1 rue des Ecoles	
ULMANN Thomas	Graphiste	2 rue Nationale	06 20 00 89 15
VIALET Frédéric	Ingénieur du son	12 rue des Fougères	06 85 70 51 39
VIM LIMITED	Commerce de détail autres équipements du foyer	9 rue de la Fosse Triomphe	02 47 30 29 88
VOISIN Gilles	Traiteur	1381 rue d'Amboise	02 47 23 83 95
ZEN BTP	Autres activités de nettoyage n.c.a	6 rue des Fougères	02 47 57 54 79

Etat civil 2016

Naissances

ECOMARD Léo, Alain	16 février 2016	Tours
XAVIER Jules, Jean-Michel, Jacky, Camille	25 février 2016	La Chaussée-Saint-Victor
GAUDIN Lucas, Lloris, Mathéo	13 mars 2016	Tours
PETIT Alana, Thaïs	15 mars 2016	Tours
DUTARDRE COURROY Margaux	29 mars 2016	Chambray-lès-Tours
DENIAU Axel, Gérard, Jean-Pierre	17 avril 2016	Civray-de-Touraine
POISSON Alary, Klebert, Médéric	03 mai 2016	Tours
POTHIER Pierre, Jacques, Alain	21 mai 2016	Tours
BILLON Noa, Lucas	31 mai 2016	Chambray-lès-Tours
BERTAULT Eden, Léo, Enzo,	20 juin 2016	Chambray-lès-Tours
DAGUENEL Zélie, Alex, Rachel	15 juillet 2016	Tours
VANDER MEULEN Mathéo, Lucas, Jules	14 septembre 2016	Chambray-lès-Tours
DEBOURG Ilan, Franck, Jean-Luc	18 septembre 2016	Chambray-lès-Tours
BOUNDAOUI Ruben, Hélio	25 septembre 2016	Chambray-lès-Tours

Mariages

CHARVET William Bruno Maurice	LAGOUTTE Floriane Gwendoline Paule	10 février 2016
BOURINEAU Laurent, Franck	TROST Lucienne	7 mai 2016
BERNARD Samuel, Pierre, Jean	GUILBOT Karine Valérie	14 mai 2016
BELLOUARD Sylvain Didier	FULNEAU Aurore Monique Marie-Ange	11 juin 2016
BRUNET David Jean-Pierre	GRAVIER Emeline Marie	18 juin 2016
SAULIN Jean-Jacques Michel André	GUILLEMIN Delphine Huguette	9 juillet 2016
LECORNEZ Valentin, Nicolas, Anthony	VOISIN Laura Céline	16 juillet 2016
LEGER Flavien	MARTINE Marie-Claire	20 août 2016
CHASSET Damien, Walter	VERRIER Christelle Micheline Yvonne	3 septembre 2016
POISSON Clovis François Albert	BOUCHET Nathalie, Nadia	22 octobre 2016
RAFFI Sylvain Edmond Jean-Marie	VALERY Olivia Marie Alexandra	22 octobre 2016

Décès

PIOT Gérard, Georges	01 avril 2016	Amboise
NEVEU Michel Pierre Jean	11 avril 2016	Civray-de-Touraine
ROGER Jacques	13 avril 2016	Francueil
ABADIE Louis, Charles, Gaston, Edouard	14 avril 2016	Amboise
LEFRERE Claudette, Annette, Georgette épouse VALLADE	28 avril 2016	Civray-de-Touraine
CHÉLIN André Pierre Yves	29 avril 2016	Civray-de-Touraine
THOMAS Marcel Joseph Georges	05 mai 2016	Civray-de-Touraine
TESTU Claude, Gabriel, Georges	13 août 2016	Chambray-lès-Tours
SAVARY Yvonne, Marguerite veuve GRANMAGNAT	29 septembre 2016	Amboise
PONTLEVOY Guy	25 octobre 2016	Bléré

BRICO
MARCHÉ

42, avenue du 11 Novembre 1918
37150 BLÉRÉ



Intermarché
SUPER

5, avenue du 11 Novembre 1918
37150 BLÉRÉ

www.jedriveintermarche.com



 02 47 23 54 24

 02 47 57 84 86

EURL GARAGE DU CHATEAU

Arnaud CADON

**MÉCANIQUE
TÔLERIE
PEINTURE
CLIMATISATION**

**VENTE
VÉHICULES NEUFS
ET OCCASIONS
IMMATRICULATIONS**

**DEPANNAGE
REMORQUAGE
7J/7**

**VENTE DE GAZ
ET
FUEL DOMESTIQUE**

**77, rue Chenonceaux
37150 CIVRAY-DE-TOURAIN**

02 47 23 94 59

Fax : 02 47 23 85 02



Gilles Voisin Traiteur

06 21 19 82 10

Anniversaire, mariage, soirée, évènements,
repas à domicile, plats à emporter ...

1381 rue d'Amboise - 37150 Civray de Touraine
Tél. 02 47 23 83 95

gillesvoisin37@gmail.com www.wg-voisin-traiteur.com



Soins esthétiques
Modelages
Espace détente

Un univers naturel
et écologique dédié
à votre bien être
et votre beauté !

Aussi vrai
que nature
Espace bien-être & gîtes

Horaires d'ouverture

Mardi et Mercredi : 14h à 20h / Jeudi : 14h à 22h

Vendredi et Samedi : 10h à 20h / 1^{er} dimanche de chaque mois : 10h à 13h

*Location de gîtes écologiques construction bois
et Espace bien être*

6 Impasse de la fontaine Besnard - 37150 Civray de Touraine

Tel : 02 47 79 03 09

contact@aussivraiquenature.com - www.aussivraiquenature.com



*Partenaire pour
un avenir durable*



37600 LOCHES – 02.47.59.64.16
accueil@vernattp-gv.com

Créateur de jardins

SERVI PAISAGE

Yannick MANGEANT

Engazonnement - Taille - Élagage
Dallage - Pavage - Béton désactivé - Muret
Clôture - Pergola - Terrasse Bois - Terrassement

15 rue de La Chevrolière - 37150 CIVRAY-DE-TOURAIN
Tél. 02 47 23 21 92

Calendriers des fêtes et manifestations 2017



<i>Dates</i>	<i>Nature</i>	<i>Lieux</i>
19/02	Chemin Faisant Rando inter communale (bugnes et pain d'épices)	Francueil
05/03	Ecole des 2 Rives - APE Loto de 13h30 à 18h00	Salle J.Villeret
11/03	Municipalité : Concert Voice for Gospel 20h30	Eglise Saint Germain
19/03	Chemin Faisant : Rando de printemps	Bourré
25/03	APE : Carnaval	Départ Ecole de Chenonceaux
22/04	Chemin Faisant : Rando découverte	Argenton sur Creuse/Gargillesse (transport en autocar)
23/04	Elections Présidentielles 1 ^{er} tour	Ecole des 2 Rives
01/05	APE : Chasse aux trésors	
07/05	Elections Présidentielles 2 ^{ème} tour	Ecole des 2 Rives
08/05	Ambassadeurs du Roy : Rapid Echecs	Salle J.Villeret
08/05	Municipalité et Anciens combattants : Commémoration	
21/05	Municipalité : Exposition artistique	Salle J.Villeret
21/05	APE : Brocante	Rue des Ecoles, rue de Bellevue, rue des Hauts de Vaux
21/05	Chemin Faisant : Rando pique-nique	Date à confirmer
10 ou 17/06	Chemin Faisant : Randonnée contée	Salle J.Villeret
10/06	Les Dézingués d'la Scène	Salle J.Villeret
11/06	Elections Législatives 1 ^{er} tour	Ecole des 2 Rives
11/06	Comité des Fêtes : Rando VTT et pédestre	Camping
11/06	Les Dézingués d'la Scène	Salle J.Villeret
18/06	Elections Législatives 2 ^{ème} tour	Ecole des 2 Rives
24/06	Comité des Fêtes : Spectacle CCBVC 18h00	Terrain communal
24/06	Comité des Fêtes : Feux de la Saint Jean	Terrain communal
24/06	APE : Kermesse de l'école	Ecole des 2 Rives
15/07	CCBVC Municipalité Associations JOUR DE CHER 2 ^{ème} édition	
23/07	Chemin Faisant: Randonnée visite Musée Dufresne	Salle J.Villeret
25/08	Festival les Pieds dans la sauce 20h30 - 0h00	Terrain communal
26/08	Cérémonie Delaunay 15h00	Cimetière
26/08	Festival les Pieds dans la sauce 15h30 - 3h00	Terrain communal
27/08	Chemin Faisant : Rando bateau	Les amis du Cher à confirmer
08/09	Municipalité : Réunion de village	Vaux-Boutemine-Beigneux
10/09	Chemin Faisant : Rando de la rentrée	Salle J.Villeret
01/10	Municipalité : Goûter des aînés -Spectacle	Salle J.Villeret
08/10	Chemin Faisant : Rando des vignes	Salle J.Villeret
21/10	Comité des Fêtes : Soirée Choucroute 19h30	Salle J.Villeret
11/11	Municipalité et Anciens combattants : Commémoration	
18/11	Chemin Faisant : Rando patrimoine	Limeray
18/11	Comité des Fêtes : Loto 20h00	Salle J.Villeret
09/12	Chemin Faisant : Rando patrimoine	Limeray



Boulangerie Pâtisserie
Philippe et Florence DUMOULIN
 Pièces montées artistiques
 Pains spéciaux
 Le croquet de Civray
 Desserts glacés
 Chocolats maison

26, route de Chenonceaux - 37150 Civray de Touraine - Tél. 02 47 23 84 83

20 ANS
RABOT
 ÉQUIPEMENT DE JARDIN

HONDA STIHL VIKING Husqvarna
 automower

02 47 57 62 09 www.rabotfreres.fr
 ZI la Boitardière - AMBOISE Retrouvez-nous sur Facebook  **A votre service 6J/7**

Claude DESBORDES
 Conseiller indépendant en immobilier
06 83 10 95 10
claude.desbordes@safiti.fr

SAFTI
 ça le fait !

*Un nouveau regard
 Une meilleure écoute
 De très bons conseils
 L'immobilier autrement*

www.safiti.fr

Ent. Elias RISHMAWI

Aménagement de combles
 Plâtrerie • Isolation • Carrelage
 Maçonnerie neuf et rénovation
 Étude et devis gratuits

Tél/fax : 02 47 23 53 72
 Mobile : 06 67 00 85 68

15 rue des caves - 37150 Civray-de-Touraine

Charpente
Benoit ROBIN Sarl
 8, rue Gustave Eiffel
 37150 BLÉRÉ
 02 47 57 86 02

ouverture

DELAUNAY STORES
 Face au camping Bléré **02 47 30 24 30**

FENETRES ET PORTES D'ENTREE STORES EXTERIEURS

 
 Stores Fenêtres Volets

www.storistes-de-france.com

COURTOIS

Une seule adresse :
 30 av du 11 novembre
 BLERE
 à côté du Cellier du Beaujardin

 **02 47 57 93 71** 24h / 24

POMPES FUNEBRES
MARBRERIE
CONTRATS OBSEQUES sur mesure

TRAVAUX PUBLICS / GÉNIE CIVIL / ASSAINISSEMENT
 ZI de Saint Malo - 6 allée Roland Pilain - 37320 ESUVRES SUR INDRE

HENOT
ENTREPRISE HENOT T.P.
travaille pour vous

Tel : 02 47 65 78 91
www.entreprise-henot.com

FUNEPLUS



POMPES FUNÈBRES MARBRERIE

FORGET CHAMBRE FUNÉRAIRE

- *Organisations complètes d'obsèques*
- *Monuments, caveaux*
- *Contrats obsèques*
- *Fleurs artificielles...*

1 rue des Regains - 37150 Bléré

Tél. **02 47 23 00 33**

forget-pompes-funebres@orange.fr

www.pf-forget.fr



CHARPENTE COUVERTURE



Maison ossature bois
Spécialité :
Couverture châtaignier -
Escaliers

52 rue de Tours 37150 LA CROIX-EN-TOURAINNE

e-mail : infos@thibaultjoel.fr

Tél. 02 47 30 38 45

Port. 06 08 80 62 68



Après un État
- 50 %
Réduction Fiscale

HOME Repas & Services

- Portage de repas à domicile
- Produits de qualité :
 - régionaux
 - de saison
- Accompagnement d'adultes
- Travaux de jardinage
- Ménage

02 47 30 89 68
contact@home-repas.fr

PLOMBERIE - CHAUFFAGE - ELECTRICITE - CLIMATISATION
Energie Solaire et Renouvelable



8 rue du Cdt J-Y Cousteau
37150 BLERE

20 Route de Blois
41140 NOYERS s/Cher



J-P AUDOUIN

02.47.30.90.10

www.lefrere37.fr